

## Simposia en Konferensies

### Die huidige mannekragssituasie

C.F. Scheepers

Adjunk-voorsitter, Nasionale Mannekragkommissie, Privaatsak X117, Pretoria 0001

#### Algemene agtergrond

Wat die arbeidsituasie in die algemeen betref, is die opvallendste kenmerk dié van veranderlikheid en voortdurende aanpassing, veral op grond van die verdere uitbouing van die ontwikkelings wat in die Riekert<sup>1</sup> – en Wiehahnverslae<sup>2</sup> gekulmineer het. Daar is verder gebou op die mannekraggebied (maar ook op ander aanverwante terreine), aan die uitkakeling van onregverdigbare vorme van diskriminasie op ras-, seks- en ander vlakke. Trouens, daar was soveel beweging en veranderings dat dit bykans onmoontlik is vir die buitestaander om enigsins sin daaruit te kan maak. In 'n sekere mate het dit by mense onsekerheid geskep oor wat die uiteindelijke implikasies alles vir die land gaan wees.

Indien mens egter probeer om hierdie situasie van 'n versnellende pas van verandering in perspektief te probeer plaas, kom die beeld van doelmatige, konstruktiewe en ordelike verandering tog na vore. Daar moet ook in gedagte gehou word dat die sewentigerjare, wat mannekragangeleenthede betref, bepaald as 'n waterskeidingstydperk bekend sal staan. Die vinnig veranderende situasie en die noodsaaklikheid van die handhawing van arbeidsorde en -vrede met die oog op die nastrewing van ons land se vernaamste ekonomiese doelwitte, staan nou voorop in die prioriteitslys van beide die regering en die private sektor. Hierdie situasie sal nie verander nie, trouens, die handhawing van stabiliteit en die bevordering en beoefening van billike arbeidspraktyke deur die owerheid, werkgewers in die private sektor en vakbonde sal in die jare wat voorlê, 'n aboluut bepalende rol speel in die verhoging van die algemene welvaartspeil van al die inwoners van die land.

Ten einde by hierdie nuwe situasie aan te pas, het die regering aanvaar dat 'n gepaste institusionele en statutêre raamwerk ingestel sal moet word om die snel veranderende situasie te kan hanteer. Dit sal ook vereis dat arbeidswetgewing en -praktyk by geleentheid vinnige aanpassing sal verg. Hierdie soort *aktiewe* regeringsbemoeding (in positiewe sin) met arbeidsake kan natuurlik nooit geskied sonder duidelike beginsels en riglyne wat uiting vind in sy arbeidsbeleid nie. Sodanige beleid, sowel as die onderliggende filosofie daarvan, het nie voorheen eksplisiet bestaan nie. Dit was daarom 'n geskiedkundige gebeurtenis toe die tweede verslag van die Wiehahnkommissie en die gepaardgaande Witskrif (bl. 3), waarin sy mannekragbeleid eksplisiet uiteengesit word, vrygestel is. Samevattend kom dit op die volgende neer:

- (a) Die Regering se algemene doelwit met betrekking tot die land se mannekrag is dat dit, ongeag ras, kleur of geslag, optimaal ontwikkel, benut en bewaar moet word.
- (b) Die Regering meld dat hy sy mannekragdoelwitte sal nastreef binne die breë raamwerk van 'n vryemarkstelsel, maar met behoorlike inagneming van ander nasionale doelwitte, die besondere omstandighede in Suid-Afrika en gebeurtenisse en ontwikkelings wat die beïnvloeding van die stelsel deur die owerheid genoodsaak.
- (c) Die Regering stel dit voorop dat individuele ekonomiese vryheid en mededinging gehandhaaf en bevorder moet word. Dit sal hy doen deur onder meer die uitkakeling van onregverdigbare diskriminasie tussen die verskillende bevolkingsgroepe; die verruiming van arbeidsmarkkennis en -inligting; en die bevordering van die beroeps- en geografiese mobiliteit van mannekrag.
- (d) Die handhawing van veiligheid, orde en stabiliteit op die mannekragterrein deur onder andere die ewolusionêre infasering van aanpassings in gevestigde arbeidspraktyke; oorlegpleging en samesprekings tussen alle betrokke partye; die erkenning en beskerming van die regte van gemeenskappe, individue of groepe van individue ten opsigte van eie sake; en die vermyding, sover moontlik, van die gebruik van dwangmaatreëls.
- (e) Die Regering het in die Witskrif oor die verslag van die Riekertkommissie ook reeds erkenning verleen aan die feit dat daar in Suid-Afrika 'n gemeenskaplike ekonomiese stelsel is, en dit duidelik gestel dat maatreëls en reëlins wat die effektiewe funksionering van die gemeenskaplike ekonomiese stelsel belemmer sonder dat dit iets bydrae tot die verwesenliking van ander doelwitte, nie geregverdig kan word nie.

Die betreklik wesenlike aanpassings op mannekraggebied wat hierdie land die afgelope aantal jare beleef het moet as deel gesien word van 'n voortdurende ewolusionêre proses van institusionele en statutêre hervormings wat plaasvind om te voldoen aan en om tred te hou met die veranderende ekonomiese, politieke en sosiale toestande. Daar word soms beweer dat die veranderings die laaste tyd onder druk plaasgevind het, dat dit rewolusionêr van aard was en dat dit magte losgelaat en "geïnstusionaliseer" het wat konflik en onstabiliteit tot gevolg sal hê. Moontlik kan mense dit as sodanig beskou, maar dit is 'n oorvereenvoudiging van die werklikheid. Hierdie land se geskiedenis op mannekraggebied, in elk

geval sedert die proses van industrialisasie begin posvat het, dui op voortdurende aanpassings op die beleidsterrein om nuwe situasies die hoof te bied.

Sedert die vyftigerjare, toe die Suid-Afrikaanse ekonomie bo alle twyfel as industriële ekonomie na vore gekom het, en dit duidelik begin word het dat die fabriekswese en die tersiële sektor die grootste werkverskaffer vir alle bevolkingsgroepe begin word het, het die regering stelselmatig en ten regte sy arbeidsbeleid, arbeidsbeleidsdoelwitte en -prioriteite dienooreenkomstig ingerig. Veral in die sestigerjare het daar 'n strukturele aanpassing in ons ekonomiese en arbeidsbenuttingstruktuur plaasgevind. Soos bekend, is daardie jare gekenmerk deur 'n hoë ekonomiese groei en indiensname – veral van Swart ongeskooldes en halfgeskooldes in die fabriekswese. Maar die tekens was reeds daar dat hierdie hoë tempo van ekonomiese groei nie gehandhaaf sou kon word gegewe die relatief beperkte beskikbaarheid van *geskoolde* en hoëvlak mannekrag (HVM) wat hoofsaaklik in die Blanke bevolkingsgroep gesetel was nie. Die sewentigerjare daarenteen is weer gekenmerk deur 'n relatief stadige ekonomiese groei, hoë inflasie en 'n groter mate van arbeidsonrus. Die reeks stakings onder Swart werkers wat in 1973 in Natal 'n aanvang geneem het, het bepaald 'n nuwe era in ons ekonomiese geskiedenis ingelei. Ook in daardie jaar word die gewysigde Wet op die reëling van Swart Arbeidsverhoudinge, 1953 in werking gestel, wat 'n aanduiding was dat, beleidsgewys, aan die Swart werker groter erkenning binne die formele stelsel van arbeidsverhoudinge toegeken moes word.

Die beleidsinisiatiewe wat die Regering sedert 1979 geneem het na aanleiding van die verslae en aanbevelings van die Wiehahn-Riekertkommissies, moet dus in verskeie opsigte beskou word as die kulminasie van denkrigtings en ontwikkelings wat veral gedurende die afgelope dekade of twee aan die broei was, en inderdaad nou hul finale beslag gekry het. Voor 1979 en voor die belangrike wysigings aan die Wet op Nywerheidsversoening, 1956, is die Swart werker nie beskou as 'n werknemer in terme van die voornoemde Wet nie en is sy verhouding met die werkgever afsonderlik by wyse van wetgewing gereël. Dit het uit die aard van die saak die gevolg gehad dat die werkgever sy benadering tot die Swart werker op 'n ietwat verskillende grondslag moes plaas, vergeleke met die ander werkers. Ook die verhouding tussen Swart en ander werkers op die fabrieksvloer is natuurlik deur hierdie bedeling beïnvloed. Hierdie situasie is nou genormaliseer en alle werkers, ongeag ras of geslag, staan nou onder gelyke gehandeling wat betref alle wetgewing wat deur die ministerie van Mannekrag geadministreer word. Dit kan dus 'n goeie doel dien om kortliks aandag te skenk aan die vernaamste gebeure op die gebied van arbeidsverhoudinge gedurende die afgelope jaar of so, teen die voorgaande breë agtergrondskets.

### **Ontwikkelings op die gebied van arbeidsverhoudinge**

Die getal geregistreerde vakbonde het gedurende

die eerste helfte van die sewentigerjare geleidelik afgeneem en daarna feitlik dieselfde gebly tot in 1979, toe daar 'n verdere daling was. In 1980 het die getal egter skerp gestyg, hoofsaaklik vanweë die toelating van Swart vakbonde tot die nuwe statutêre arbeidsbestel. Gedurende 1981 het hierdie tendensie steeds voortgeduur en voorlopige syfers dui daarop dat geregistreerde vakbonde nou 'n ledetal van digby 'n miljoen het, vergeleke met 808 000 in 1980. Voorlopige ramings dui ook daarop dat sowat 25 persent van hierdie getal in 1981 uit Swart werkers bestaan het wat meer as 'n verdubbeling is op die verhouding van die vorige jaar. Daar bestaan ook aanduidings dat die sterk groei in geregistreerde Swart vakbondwerkers die gevolg is van die totstandkoming van Swart vakbonde wat net na die belange van Swart werkers omsien (sogenaamde enkelrassige vakbonde). Daarenteen word vakbonde al meer op 'n veelrassige grondslag georganiseer, in teenstelling met parallelle vakbonde vir werkers van verskillende bevolkingsgroepe, wat voorheen aan die orde van die dag was onder die ou bedeling. Daar word verwag dat heelwat meer van die enkelrassige vakbonde hulle bestek na veral Swart werkers sal uitbrei, veral nou dat die vorige reëlings ten opsigte van ministeriële goedkeuring vir gemengde vakbonde verval het. Dit wil dus voorkom asof die algemene tendensies tans dui op 'n groei in die getal geregistreerde vakbonde aan die een kant, met 'n mate van konsolidering van parallelle vakbonde vir verskillende rassegroepe in gemengde vakbonde aan die ander, terwyl die totale ledetal van vakbonde steeds toeneem. Alhoewel inligting oor die ongeregistreerde vakbonde tans nie geredelik beskikbaar is nie, is dit bekend dat sulke organisasies tans bestaan met 'n geskatte ledetal van nagenoeg 100 000.

Dit is dus ongetwyfeld duidelik dat na aanleiding van die wysiging aan die Nywerheidsversoeningwet, 1956, wat in 1979 plaasgevind het, en die herroeping van die Wet op die Reëling van Swart Arbeidsverhoudinge, 1953, daar vanuit die werkers- korps 'n definitiewe beweging na groter vakbondvorming aan die plaasvind is. Dit moet egter in die regte perspektief gesien word, naamlik dat vergeleke met die vernaamste Westerse lande Suid-Afrika se werkers betreklik ongeorganiseer is. Selfs al word die landbou-, bosbou- en visseryesektor en huisbediendes en ander ongespesifiseerdes uitgesluit, is slegs sowat 16 persent (1980) van alle werkers tans lede van geregistreerde vakbonde. In die geval van Swartes is die persentasies nog heelwat laer, selfs al word lede van ongeregistreerde vakbonde ingesluit. In die geval van lande soos die VSA en die VK is die persentasies 20 persent en 50 persent onderskeidelik, en dit omvat die totale werkerskorps vir alle sektore. Daar moet egter aanvaar word dat Suid-Afrika hom tans in 'n oorgangsfase bevind wat betref die organisering van werkers op formele wyse, met die oog op die voer van kollektiewe bedinging met georganiseerde werkgewers.

Nou is dit ook so dat daar in die arbeidswêreld bewegings aan die gang is wat nie genoeg neem met die huidige formele stelsel van kollektiewe bedinging

nie, en buite die stelsel om op werkplaasvlak met werkgewers beding. Daarom die toenemende getal sogenaamde *erkenningsooreenkomste* tussen individuele werkgewers en vakunies en sekerlik ook die toename in *stakings en werkstopsettings* wat die afgelope jaar aan die orde was. In sommige kringe word hierdie verskynsel toegeskryf aan die gevoel by veral die jonger (Swart) vakunies (geregistreer en ongeregistreer) dat hulle bedingingsmag baie sterker op ondernemingsvlak is as op die meer formele gesentraliseerde of nywerheidsraadvlak waarvoor daar in die Wet op Arbeidsverhoudinge voorsiening gemaak word. Dit is natuurlik in 'n sekere sin moeilik te begryp as in ag geneem word dat bestaande geregistreerde vakbonde wat lede is van nywerheidsraadooreenkomste, bepaald ook sterk bedingingsmag op ondernemingsvlak het, maar liever verkies om dit op die kollektiewe gesentraliseerde vlak uit te oefen. Ook hier, moet mens aflei, geld die goue ekonomiese reël van skaalbesparings (*economies of scale*), dit wil sê dat indien daar op hoër vlak gesamentlik beding word, groter en meer permanente voordele verkry kan word byvoorbeeld sosiale sekuriteitsvoordele, opleiding, ens. Daar moet egter in gedagte gehou word dat Suid-Afrika in baie opsigte nog 'n Derde Wêreldkarakter openbaar. Die grootste deel van sy werkerskorps val in hierdie kategorie en mens kan dus verwag dat daar 'n tydperk sal moet verloop voordat hulle hulleself sal kan vergewis van hulle bepaalde rol en verantwoordelikheid binne die stelsel van vrye onderneming.

Dat die aanpassingsproses op velerlei terreine, waarna heel aan die begin verwys is, nog volstroom aan die gang is, spreek veral uit die verskeidenheid van sake wat tans onder oorweging is by die Nasionale Mannekragkommissie (NMK). Die NMK is tans besig met 'n indringende ondersoek na die registrasieproses van vakbonde, spruitende uit aanbevelings van die vyfde verslag van die Wiehahnkommissie. Ook word gekyk na die kwessie van die verteenwoordigendheid van vakbonde vir registrasiedoeleindes en die verbandhoudende aangeleentheid van erkenning vir onderhandelingsdoeleindes. Dit is baie ingewikkelde sake wat met die grootste mate van omsigtigheid benader sal moet word, sodat die doelwit van die bevordering van arbeidsvrede nie daardeur in die gevaar sal kom nie. Die oorhoofse beginsel waarvolgens die Regering sy eie regulerende funksie beoordeel, bly steeds dat die verskillende belangegroepes in die private sektor sover moontlik hul eie sake moet reël en tot bevredigende ooreenkomste moet kom – dit wil sê, die beginsel van maksimale selfbestuur. Uit die aard van die saak bly dit die verantwoordelikheid van die Staat om toe te sien dat die institusionele instrumente wat tot die beskikking van die werknemer- en werkgewerpartye gestel word om hul sake ordelik te reël en hul doelstellings vreedsaam na te kan streef, nie misbruik word om ander doelstellings te bevorder wat nie strook met die ekonomiese belange van die individu en van die gemeenskap, asook ander breër belange

van die land, nie. Dit is nie 'n maklike taak nie, en daarom word onder andere by wyse van die NMK gepoog om in die proses van soek na oplossings, die wydste moontlike vorme van raadpleging en inligtingversameling te volg voordat aanbevelings aan die Regering gedoen word.

#### **Werkgeleenskapping en werkloosheid**

'n Laaste aspek van die mannekrag situasie in Suid-Afrika wat ek kortliks hier wil uitlig, dek die vername doelstelling van die Regering om geskikte werkgeleenthede beskikbaar te stel vir almal wat wil werk. Afgesien van die handhawing van arbeidsvrede, waarna ek hierbo reeds verwys het, is daar ook ander instrumente wat tot die owerheid se beskikking is om die doelwit van meer volledige indiensskakeling en benutting van ons arbeidsmag na te streef. Dit handel oor sake soos die bevordering van onderwys en opleiding, uitskakeling van beperkende of diskriminerende praktyke wat die beter benutting van arbeid teëwerk en die handhawing van 'n hoë groei koers in die ekonomie. Op al hierdie terreine is daar die afgelope aantal jare aansienlike vordering gemaak, hoewel die resultate daarvan heelwaarskynlik eers oor die langer termyn werklik die ekonomiese groei potensiaal ten goede sal kom. Ek verwys hier na byvoorbeeld die rasionalisering van die nywerheidsopleidingstelsel vir alle bevolkingsgroepe onder die Departement van Mannekrag. Die stigting van 'n nasionale opleidingsfonds vir die stimulering van indiensopleiding dui ook op die begeerte aan die kant van die owerheid om daadwerklik die bekwaamheidsvlak van die tewerkgestelde persone te verhoog, ten einde arbeidsproduktiwiteit te verbeter. Dit is uit die aard van die saak ook 'n aangeleentheid wat die landbousektor ten nouste raak. Sover ek weet, gee die georganiseerde landbou tans indringend daaraan aandag, soos ook blyk uit hierdie simposium. Seer sekerlik het dit tot ons almal deurgedring dat die verhoging van die produktiwiteit van ons land se werkerskorps die land se langtermyn groei potensiaal gaan bepaal, asook sy vermoë om mee te kan ding met oorsese vervaardigers. Verskeie ander inisiatiewe van regeringskant is die afgelope jaar of meer waargeneem. Dit is gerig op die ontwikkeling, benutting en bewaring van ons land se mannekrag en nog aanpassings staan voor die deur. Ek verwys hier spesifiek na die aanbevelings van die Riekertkommissie wat deur die Regering aanvaar is, en wat in die loop van die huidige parlement-sitting in wetgewing beliggaam staan te word.

Afgesien van diestrukturele aanpassings wat in die ekonomie in die algemeen nodig is, sowel as op die mannekrag terrein in die besonder, vir die verskaffing van voldoende werkgeleenthede oor die langtermyn, het die Regering, soos ek vroeër aangedui het, ook die verantwoordelikheid om sover dit prakties moontlik is by wyse van beleidstoepassing die ekonomiese groei koers tot die hoogste mate op te voer. Trouens, dit vorm 'n kardinale komponent van die beleidstrategie van die Regering, wat reeds in die opeenvolgende Ekonomiese Ontwikkellingsprogramme (EOP's) uiteengesit is. In die jongste her-

siene uitgawe wat tydens die Goede Hoopberaad in November 1981 vrygestel is, sê die Eerste Minister in sy voorwoord dat “. . . die sleutel tot ekonomiese ontwikkeling in die toekoms (is) nog steeds die volgehoue benutting van al ons beskikbare hulpbronne, veral ons minerale- en *arbeidspotensiaal*, die bekamping van inflasie . . .” ens. Maar dit spreek baie duidelik uit hierdie EOP dat ten spyte van al die beleidsaanpassings wat gemaak is om die benutting van ons arbeidsmag op 'n hoër peil te bring, ons nie in die voorsienbare toekoms moet verwag dat die werkloosheidsprobleem bevredigend opgelos sal kan word nie. Trouens, die EOP dui aan dat oor die tydperk 1978-1980, dit wil sê die eerste drie jaar van die gehele vooruitskattingstydperk 1978-1987, indiensname in die nielandbousektore met sowat 1,7 persent per jaar gegroei het, vergeleke met 'n verwagte groeikoers van 3,0 persent per jaar. Ten einde hierdie agterstand in te haal sal indiensneming in die nielandbousektore met nie minder nie as 3,6 persent per jaar moet groei om naastenby die oorspronklike werkverskaffingsdoelstellings te bereik. Dit sal 'n gemiddelde groeikoers vir die ekonomie van 5,0 persent per jaar verg oor die tydperk 1981-1987, wat in terme van Suid-Afrika se ondervinding oor die afgelope aantal jare, nie maklik bereikbaar sal wees nie. U moet in gedagte hou dat oor die tydperk 1978-1981, toe die RSA 'n betreklik langdurige oplewingsfase beleef het, dit weer duidelik geblyk het dat, bloot vanuit 'n mannekragoogpunt gesien, so 'n groeikoers nie te lank gehandhaaf kan word sonder ernstige inflasionêre en betalingsbalansprobleme nie.

Dus: wat die huidige en voorsienbare mannekrag-situasie betref, bestaan daar in die lig van enkele belangrike fasette wat ek hier probeer uitlig het, geen rede dat daar beide van die private sektor – en die owerheidskant slap gelê sal kan word nie. Dit vereis 'n voortdurende monitorering en ondersoek na die vernaamste ontwikkelings en knelpunte op die terrein en tydige beleidsaanpassings wat, indien moontlik, behoorlik gestruktureer moet word ter bereiking van sekere doelstellings. Dit help nie om op hierdie sen-

sitiewe terrein te wag tot konfliktsituasies ontstaan en besluite dan binne 'n krisissituasie geneem moet word nie. Dit kan natuurlik nooit heeltemal vermy word nie, maar moet minstens tot die minimum beperk word. Die Regering het by wyse van die Nasionale Mannekragkommissie juis nou 'n forum ingestel waar hierdie sake op koöpratielike basis gehanteer kan word. Sover het dit suksesvol gewerk. U simposium vandag hier is 'n verdere bewys van die behoefte en die wil wat daar bestaan om op die terrein van die benutting van opgeleide personeel in die landbou, 'n samespraak te voer, knelpunte te identifiseer en moontlike regstellings en aanpassings aan die hand te doen.

Ek wil afsluit met 'n ietwat los gedagte, wat moontlik tog hier tuis hoort, en dit is dat ek dink die tyd het nou aangebreek dat veral die rol van die landbou op die mannekragterrein binne die geheel van die ekonomie in groter besonderhede ontleed en beskryf moet word. Daar is verkskeie redes waarom dit in die verlede nog nie na bevrediging gedoen is nie. Die belangrikste is waarskynlik 'n gebrek aan geskikte data vir ontledings- en beplanningsdoeleindes. Neem die jongste EOP weer as voorbeeld, waar juis om dié rede eintlik prakties gesproke net gewerk word met die nie-landbousektore vir beleidsbeplanningdoeleindes. Geen direkte verwysing word byvoorbeeld gemaak na die feit dat 'n belangrike deel van die aanbod van arbeid uit die landbou afkomstig is nie, dit wil sê, daar is 'n uitvloeï van mense uit die landbou, geskoolde en ongeskoolde, na ander sektore, maar geen netto terugvloei vind plaas nie. Dit wil egter nou voorkom dat, bloot getallegewys gesien, 'n stadium bereik is waar hierdie bron ietwat beperk geword het en dat dit sekerlik implikasies het vir opleidingsbeleid. 'n Ander aspek is die rol van die landbou in die verstedelikingsproses. Verskeie ander sulke sake kan ook nog genoem word. Dit wil dus voorkom dat wanneer sake soos die benutting van opgeleide personeel in die landbou bespreek word, hierdie sake nie uit die oog verloor moet word nie.

#### VERWYSINGS

1. Republiek van Suid-Afrika. *Verslag van die Kommissie van Ondersoek na Wetgewing rakende die Benutting van Mannekrag*. (Uitgesonder die wetgewing geadministreer deur die Departemente van Arbeid en Mynwese), RP 32/1979, Staatsdrukker, Pretoria.

2. Republiek van Suid-Afrika. *Verslag van die Kommissie van Ondersoek na Arbeidswetgewing*.  
Deel 1. RP 47/1979, Staatsdrukker, Pretoria.  
Deel 2. RP 38/1980, Staatsdrukker, Pretoria.  
Dele 3 en 4. RP 87/1980, Staatsdrukker, Pretoria.  
Deel 5. RP 27/1981, Staatsdrukker, Pretoria.  
Deel 6. RP 28/1981, Staatsdrukker, Pretoria.

#### SIMPOSIUM- EN KONFERENSIEMATERIAAL

Vanweë die groot styging in drukkoste kan al die referate wat tydens simposia en konferensies gelewer word, nie meer volledig in die Tydskrif gepubliseer word nie. Die Redaksie doen 'n vriendelike beroep op organiseerders om die referate kernagtig, in ongeveer 800 woorde per referaat, saam te vat.

# Die benutting van opgeleide mannekrag in die landbou: Staatsektor

D.J. Agenbach

Departement Landbou en Visserye, Privaatsak X116, Pretoria 0001

## UITTREKSEL

*Die aantal poste toegeken aan die Departement Landbou en Visserye is net oor die 8 000. Ongeveer 50% daarvan is beskikbaar vir die indiensneming van gegradueerdes (landbou- en ander wetenskaplikes) en gediplomeerdes. Die aanwending van die mannekrag word bepaal deur die beleidsdoelwitte, funksies en aktiwiteite van die Departement.*

*Deur die oplossing van bedryfsknelpunte, die toepassing van die nuutste ontwikkelings, die opleiding van 'n groot aantal produsente en die administrasie van wette, het die Departement baie daartoe bygedra om die snelle groei van die landbousektor oor die afgelope twee dekades moontlik te maak.*

*Daar is verskeie belangrike knelpunte wat daartoe kan lei dat die Departement nie langer die landbousektor op doeltreffende wyse sal kan dien nie, waarvan die belangrikste die onvermoë van die Departement is om opgeleide mannekrag te werf en te behou. 'n Tweede belangrike knelpunt is die onvoldoende voorsiening van fondse om moderne toerusting en apparaat aan te koop en om personeel ten volle te kan benut.*

## ABSTRACT

### *The utilisation of trained manpower in agriculture: The civil service*

*The number of posts allocated to the Department of Agriculture and Fisheries is just over 8 000. Approximately 50% of these are available for employment of graduates (agricultural and other scientists) and diplomats. The utilization of this manpower is in accordance with the policy goals, functions and activities of the Department.*

*Through helping to solve many farming problems, the application of the newest developments, assistance to a large number of producers and the administration of a number of acts, the Department has made a major contribution to the rapid growth of the agricultural sector over the past two decades.*

*There are several major bottle-necks that could result in the Department not being able to continue serving the agricultural sector efficiently, the most important of which is its inability to recruit and retain trained manpower. Another important problem is the inadequate provision of funds for the purchase of modern equipment and apparatus and the optimal utilization of personnel.*

## 1. INLEIDING

'n Behoefte aan sekere voedselsoorte het daartoe gelei dat die Blankes hulle aan die suidpunt van Afrika gevestig het. Sedertdien speel landbou 'n sleutelrol in die volkshuishouding.

Die belangrikheid van landbou is sedert Uniewording in 1910 nog deur elke regering beklemtoon. Tasbare bewys daarvan is die bereidwilligheid van opeenvolgende regerings om gratis dienste aan die landbousektor te lewer en die landbou op verskeie terreine te subsidieer.

As gevolg van hierdie regeringsbenadering lewer verskeie ander departemente benewens die Landboudepartement bydraes ter bevordering van die landbou, soos die Departemente van Omgewingsake, Buitelandse Sake en Inligting, Nywerheidswese, Handel en Toerisme, Finansies, en Samewerking en Ontwikkeling. Die verantwoordelikheid vir die bediening van die landbousektor en die implementering van landboubeleid is aan die Departement van Landbou en Visserye toegesê. Daar sal dus net op hierdie Departement gekonsentreer word, met die klem op die landboutegniese dienslewering.

## 2. DIE DOEL VAN DIE DEPARTEMENT

Die doel van die Departement is:

Die optimale ontwikkeling van die landbou en seehulpbronne; die ordelike bemarking van die landbou en seehulpbronne; die instelling van prysstabilisasie-maatreëls; en finansiering en hulpverlening aan boere.

Dié begrippe word nie bespreek nie, omdat dit al by verskeie geleenthede volledig behandel is.<sup>1, 2, 3</sup>

## 3. DIE PRIMÊRE FUNKSIES VAN DIE DEPARTEMENT

Die primêre funksies wat ten behoeve van landbou- en see-ontwikkeling uitgevoer word, is navorsing, voorligting, landbou-opleiding, regulatoriese dienste, landboubemarking en ekonomiese dienste, landbouwetenskapbevordering, die handhawing van tegniese betrekkinge, skakeling met bedryskomitees, en onderhoudsdienste.

## 4. PROGRAMME

Die uitvoering van funksies geskied op 'n gepro-

grammeerde wyse volgens die onderstaande programme:

administrasie;  
plantproduksiebevordering;  
diereproduksiebevordering;  
weidingsbenutting en plantkunde;  
seevisseryebevordering;  
landbouhulpbronbenutting;  
ondernemersontwikkeling;  
bemarking;  
landboufinansiering;  
bedryfsubsiëring en bystand; en  
ondersteunende en verwante dienste.

Die begroting van die Departement word op die spesifieke programdoelwitte gefundeer.

## 5. MANNEKRAG

Om die programme deur te voer en so die departementele doelstellings te verwesenlik, is daar noodwendig 'n groot komplement hoëvlakmannekrag nodig. Die poste wat in die Departement goedgekeur is, is:

'n Totaal van 1 796 vakkundige poste (d.w.s. vir gegradeerdes), uitgesluit alle bestuursposte en poste vir assistent-direkteure, wat haas elke natuurwetenskaplike vakdisipline wat aan die plaaslike universiteite gedoseer word, insluit. (Tabel 1).

TABEL 1

Goedgekeurde poste op die diensstaat van die Departement van Landbou en Visserye (1 Januarie 1982)

Poskategorie	Aantal
Direkteur-generaal	1
Adjunk-direkteur-generaal	2
Hoofdirekteur	9
Direkteur	36
Adjunk-direkteur	55
Assistent-direkteur	59
Vakkundig	1 653
Tegnies	2 213
Tegniese assistent	768
Ander range	3 445
<b>Totaal</b>	<b>8 241</b>

Vanselfsprekend is die meeste vakkundige poste aan vakdisiplines in die landbouwetenskappe gekoppel.

In die tegniese kader beskik die Departement oor 2 981 poste, waarvan 2 213 poste vir tegnisiërs is en die res vir tegniese assistente.

In totaal beskik die Departement oor 'n komponent van net oor die 4 000 poste wat na-skoolse opleiding vereis, hetsy dit diploma- of universitêre opleiding is (uitgesluit alle administratiewe poste).

## 6. ORGANISASIESTRUKTUUR VAN DIE DEPARTEMENT

Die struktuur waarbinne die groot groep opgeleide beamptes operasioneel aangewend word, is soos hieronder uiteengesit:

### 6.1 Bostruktuur van die Departement:

Die Departement word in sy bostruktuur aangevoer deur die Direkteur-generaal en twee Adjunk-direkteurs-generaal, waarvan een in bevel van die Direktoraat van Landbou- en Mariene ontwikkeling en die ander een aan die hoof van die Direktoraat van Landbou-ekonomie en -bemarking staan.

Die Adjunk-direkteur-generaal van Landbou- en Mariene ontwikkeling word bygestaan deur 6 hoofdirekteure, verteenwoordigend van die takke Akkerbou, Tuinbou, Veekunde, Boerdery-ontwikkeling en Direktoraatdienste.

Die Adjunk-direkteur-generaal van Landbou-ekonomie en -bemarking het die ondersteuning van twee hoofdirekteure, verteenwoordigend van die takke Bemarking en Ekonomie.

'n Verdere hoofdirekteur, direk verantwoordelik aan die Direkteur-generaal, is vir die tak Administratiewe Dienste verantwoordelik.

### 6.2 Die Direktoraat Landbou- en Mariene ontwikkeling

Die Direktoraat van Landbou- en Mariene ontwikkeling word verder in die volgende organisasies beliggam:

#### 6.2.1 Die Streekorganisasies en Landboukolleges

Die landboustreke, waarvan daar 7 is, is op agro ekologiese grondslag ingedeel.

Aan die Streekorganisasies is die volgende funksies toegeken:

- beplanning, ontwikkeling, bevordering en toepassing van boerderystelsels gemik op die optimale benutting van die natuurlike hulpbronne;
- weidingsnavorsing;
- produksie-ekonomiese navorsing (in samewerking met beamptes van die Afdeling Landbouproduksie-ekonomie in streke uitgeplaas);
- voorligting en bedryfsvoorligting;
- die opleiding van voornemende produsente; en
- hulp met die administrasie van sekere wette.

Al hierdie funksies word uitgevoer binne die bepaalde afgebakende gebied, omdat die primêre taak van 'n streek landboustreksontwikkeling is. Hiervoor beskik vyf van die streke oor landboukolleges, waar voornemende boere opgelei word.

Die streekorganisasies is ingedeel onder die tak Boerderyontwikkeling.

Die totale aantal goedgekeurde poste op die diensstaat van die streekorganisasies is 1 986. Hiervan is 505 poste vir vakkundiges of landbouwetenskaplikes.

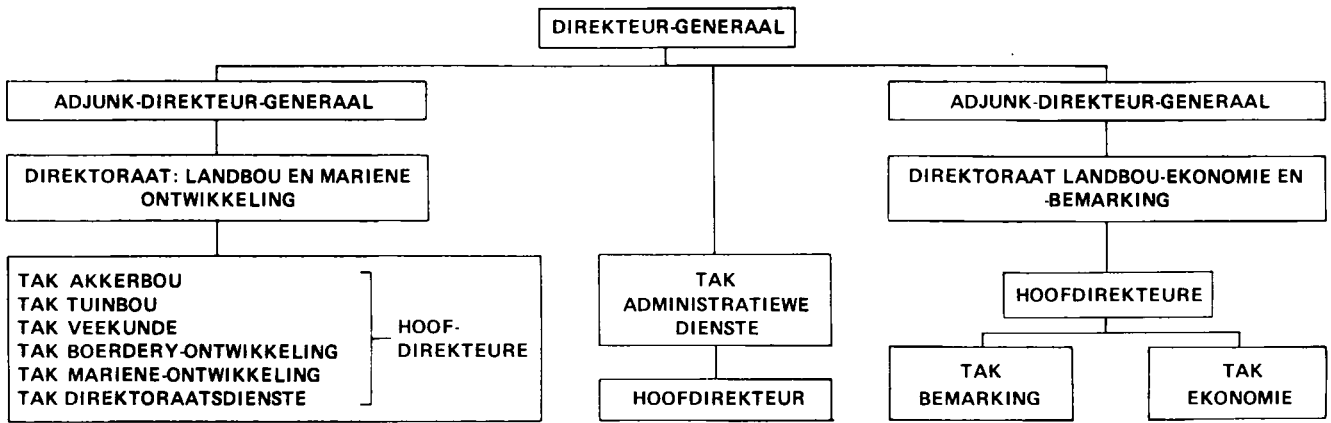
#### 6.2.2 Die Landbounavorsingsinstitute

Die tak Akkerbou behels die Navorsingsinstituut vir Graangewasse, die Navorsingsinstituut vir Tabak en Katoen, die Navorsingsinstituut Plantkunde en die

Navorsingsinstituut vir Plantbeskerming.

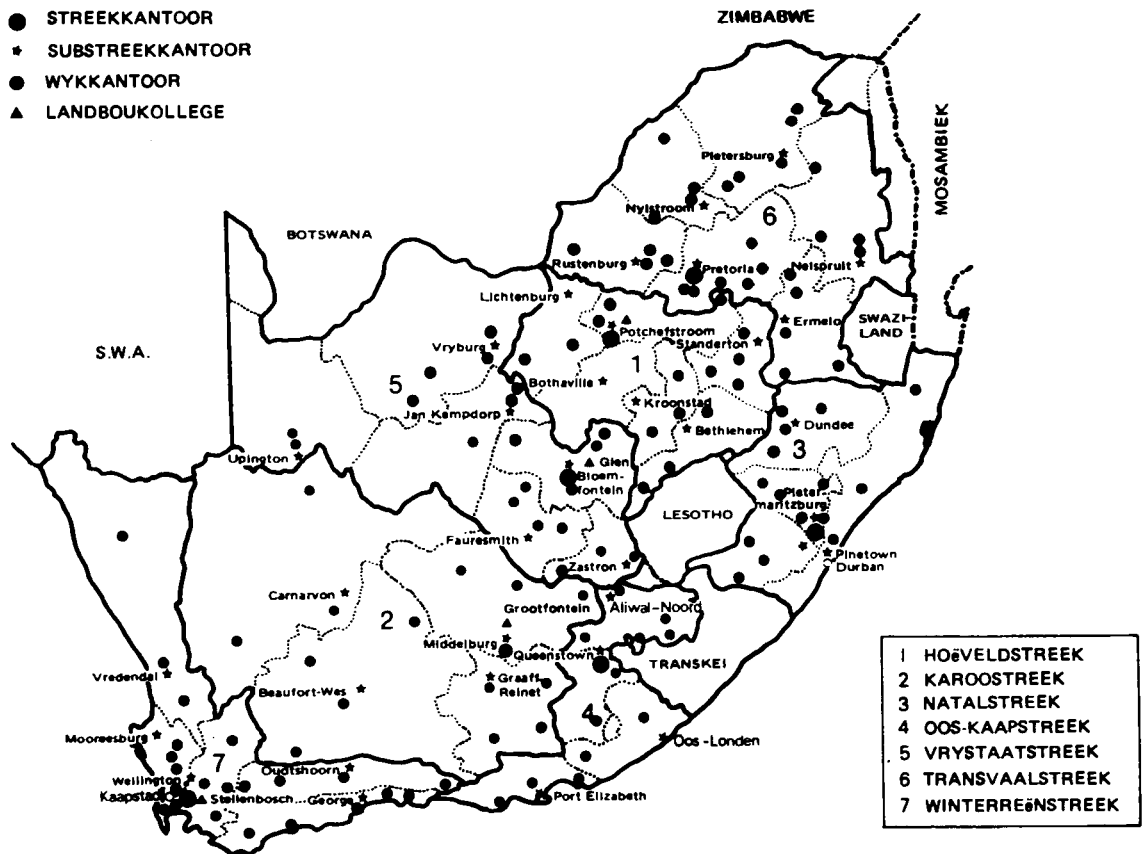
Die tak Tuinbou beskik oor die Navorsingsinstituut vir Sitrus en Subtropiese Vrugte, die Navorsings-

instituut vir Vrugte en Vrugtetegnologie, en die Navorsingsinstituut vir Wynkunde en Wingerdbou.



ORGANISASIEKAART VAN BOSTRUKTUUR VAN DIE DEPARTEMENT VAN LANDBOU EN VISSERIE

**STREEKORGANISASIES EN LANDBOUKOLLEGES VAN DIE DEPARTEMENT VAN LANDBOU EN VISSERIE**



Die tak Veekunde beskik oor die Navorsingsinstituut vir Vee- en Suiwelkunde en die Navorsingsinstituut vir Veeartsenykunde. Die Navorsingsinstituut

vir Grond en Besproeiing is by die tak Boerderyontwikkeling ingedeel, terwyl die tak Mariene ontwikkeling oor die Instituut vir Seevisserie beskik.

Die Departement beskik dus tans oor twaalf navorsingsinstitute met hoofkwartiere in verskillende dele van die land. Hierdie institute doen navorsing ten opsigte van bepaalde vakgebiede of landboubedrywe.

Al die institute werk op 'n nasionale grondslag en beskik oor een of meer proefstasies of persele (ook eenhede) wat oor die land versprei is.

### PROEFPLASE VAN DIE DEPARTEMENT VAN LANDBOU EN VISSERIE



Die totale aantal goedgekeurde poste op die diensstate van die navorsingsinstitute is 2 817. Hiervan is slegs 762 poste vir vakkudiges of landbouwetenskaplikes, wat neerkom op net oor die 27%.

#### 6.2.3 Vakkundige afdelings

Die takke Tuinbou en Akkerbou beskik verder oor die Afdeling Plant- en Saadbeheer en die tak Veekunde oor die Afdeling Veeartsenydiens. Die tak Boerderyontwikkeling word gerugsteun deur die Afdeling Bodembeskerming, Landbou-ingenieurswese en Landbouproduksie-ekonomie, terwyl die tak Direktoraatsdienste uit die Afdelings Landbou-inligting, Biometriese en Datametriese Dienste en die Afdeling Buitelandse Dienste bestaan.

Sommige van die afdelings se funksies spruit hoofsaaklik voort uit bepaalde wette wat die Departement moet administreer. Die Afdeling Veeartsenydiens is byvoorbeeld verantwoordelik vir die handhawing van

die gesondheid van die Republiek se veestapel en moet ook omsien na vleishigiëne. Dit is 'n omvangryke taakopdrag wat meebring dat die afdeling landswyd kantore en bedieningspunte het.

Die totale aantal goedgekeurde poste op die diensstate van die afdelings is 2 132, met 341 poste vir landbouwetenskaplikes en veeartse.

#### 6.2.4 Bedieningspunte

Alles in ag genome, beskik die Direktoraat Landbou- en Mariene ontwikkeling oor uitgebreide bedieningspunte oor die hele land.

Is 'n infrastruktuur nodig? Diegene wat die Suid-Afrikaanse landboutoneel ken en weet watter invloed die natuurlike omgewingsfaktore op die landbougrondgebruikspatruon in Suid-Afrika uitoefen, sal die uitdaging van landbouontwikkeling in die Republiek sekerlik nie sonder so 'n infrastruktuur wil aanvaar nie.



## 7. ENKELE RESENTE PRESTASIES DEUR DIE DEPARTEMENT VAN LANDBOU EN VISSERYE

Dit is waarskynlik die kombinasie van faktore soos: (1) 'n groot komponent goed opgeleide wetenskaplikes, (2) duidelike doelstellings, (3) geprogrammeerde aksies, (4) hegte en logiese organisatoriese strukture en (5) 'n goed gefundeerde infrastruktuur, wat meegebring het dat die Departement tot nog toe 'n leueaandeel in die ontwikkeling van die Suid-Afrikaanse landbou gehad het.

Die feit dat die Republiek van Suid-Afrika vandag (1) as een van die voorste landboulande ter wêreld gereken word, (2) dat sy landbouwetenskaplikes in baie internasionale landbouwetenskaplike forums leiding neem, (3) dat daar 'n oorvloed aan relatief goedkoop voedsel in Suid-Afrika is, (4) dat die Republiek een van die min netto uitvoerlande van voedsel in die wêreld is, en (5) dat die Republiek in staat is om die hele Suider-Afrika te voed in weerwil van swak landbouhulpbronne, moet onder andere teruggevoer word op die landbouwetenskaplike fundamente wat die Landbou-departement in Suid-Afrika gelê het, en waarop sy landbouontwikkelingsaksies tot op hede geskoei word.

In dié verband kan enkele resente prestasies van die Departement se landbouwetenskaplikes genoem word:

1. Die reeks perskekultivars wat die Departement ontwikkel het, waaronder sestien geelveis en witveis dessert en inmaakperskes wat feitlik die hele seisoen dek, maak vandag 90 persent van die aanplantings in Suid-Afrika uit.
2. Die teling en seleksiewerk van tafeldruifkultivars deur die Navorsingsinstituut vir Tuinbou op Roodeplaat oorkom die probleem van korrelbars en ontsluit so verskeie noordelike somerreëvalgebiede vir tafeldruifproduksie.
3. Die jong Wynbou-instituut op Stellenbosch neem internasionaal die voortou toe die navorsers dimetielsulfied identifiseer as die geurstof wat vir die bottelverouderingsboeket van wyne verantwoordelik is. Daar is ook bepaal watter faktore die vorming daarvan beheer. Dit is dus nou tegnies moontlik om die veroudering van wyne te beheer.
4. Navorsing aan en ontwikkelingswerk deur die Navorsingsinstituut vir Sitrus en Subtropiese Vrugte op Nelspruit maak die verbouing van tot nog toe vreemde gewasse soos die makadamianeut, koffie, gemmer en nou ook borrie in die Laeveld moontlik. Nuwe landboubedrywe, wat die land baie aan invoer bespaar, word so ontwikkel.
5. Die Afdeling Landbou-ingenieurswese begin met 'n beskeie navorsingsprogam oor alternatiewe brandstowwe toe dit 'n paar jaar gelede wou voorkom of die oliesjeiks ons ten opsigte van brandstofvoorsiening wou wurg. Binne die bestek van twee jaar staan die ingenieurs in die internasionale kalklig en weet die Suid-Afrikaanse landbou dat sy trekkers sal loop in

die geval van 'n olieboikot.

6. Die Navorsingsinstituut vir Veeartsenykunde op Onderstepoort het die wêreldleierskap oorgeëem in die ontwikkeling van entstowwe teen siektes. Die instituut vervaardig jaarliks 180 miljoen dosisse entstof vir 46 verskillende siektes of tipes daarvan. Verlede jaar is nie minder nie as 18 miljoen dosisse entstof na Afrikalande uitgevoer.

7. Navorsingswerk by die Navorsingsinstituut vir Vee- en Suiwelkunde het onlangs gelei tot 'n meer aanvaarbare karkasgraderingstelsel, gebaseer op die parameters ouderdom, bevleising en markklaarheid, wat reeds in bedryf gestel is – die stelsel lok ook heelwat buitelandse belangstelling.

Die getal navorsingsondernemings wat by die Departement geregistreer is, en waaruit die kennis moet kom wat voortgesette landbouontwikkeling in Suid-Afrika sal verseker, is soos volg:  
Plantproduksie – 642  
Diereproduksie – 295  
Hulpbronbenutting – 440  
Voorligting – 121

Die navorsers sien vergesigte. Hulle weet dat die maklike produksie-uitbreidingsmoontlikhede reeds deur navorsing ten volle ontgin is, en dat hulle hul in die toekoms sal moet rig op die ontwikkeling van hoog produserende plante en diere, die ontwikkeling van plaag- en siektebestande plante en diere, die ontwikkeling van plante en diere wat beter van voedingstowwe en energie-invoer gebruik kan maak, die opheffing van sekere produksiebeperkende faktore, die ontsluiting van nuwe produksiegebiede, stelselnavorsing om meer van die dier-plantomgewingsisteme te wete te kom, en die wetenskaplike ontsluiting van landbouhulpbronne.

As die voedselhulpprogramme van die VVO en ander barmhartige Samaritane vandag in Afrika gestaak word, is daar oor een maand hongersnood van die Middellandse See tot aan die Limpopo. Die lande van Suider-Afrika het nie die landbouwetenskaplikes en wetenskaplike infrastruktuur om in dié opsig selfversorgend te wees nie. Die landbouwetenskaplike paraatheid van die Republiek van Suid-Afrika sal dus lotsbeslissend wees vir die voeding van die miljoene van Suider-Afrika.

Dié uitdaging sal die hoof gebied kan word as die landbouwetenskaplikes en die organisasies waarin hulle gehuisves word, behoorlik versorg word.

## 8. KNELPUNTE IN DIE STAATSEKTOR

As gevolg van sekere probleme waarmee landboukundiges in die staatsektor worstel, is die vraag wat by die beleidmakers opdoem, nie: kan ek of wil ek die uitdagings wat die landbou bied aanvaar nie? Nee, ongelukkig is die vraag: sal ek toegelaat word om die uitdagings die hoof te bied?

### 8.1 Personeeltekorte

Die grootste vraagstuk, wat 'n moordende effek op die doeltreffende uitvoering van die taak het, is die tekort aan ervare, toepaslik opgeleide personeel op bykans alle posvlakke, maar in die besonder by die

vakkundige en tegniese poste.

Teen die einde van 1981 was 18% van die vakkundige poste en 21% van die tegniese poste vakant – nadat beurshouers reeds geplaas is.

Hoewel probleme ervaar word by die werwing van toepaslik gekwalifiseerde personeel, is die probleem van die behoud van dieselfde personeel veel groter. Oor die tydperk Januarie 1980 tot Desember 1981 het 365 vakkundiges tot die diens toegetree, terwyl 345 die diens verlaat het.

Wat die tegniese personeel betref, het daar oor dieselfde tydperk 523 toegetree, terwyl 623 die diens verlaat het. 'n Gevulde pos is maar net die helfte van die storie. Hoe groot die diskontinuiteit wat deur die voortdurende personeelwisseling veroorsaak word in werklikheid is, kom duidelik na vore uit 'n ontleding van die diensjare van vakkundiges by 21 departementele inrigtings, wat toon dat:

28,3% van die vakkundiges minder as 3 jaar diens het;

11,4% meer as 3 jaar maar minder as 5 jaar;

54,7% meer as 5 jaar diens het.

As daar in ag geneem word dat twee jaar vir militêre opleiding nodig is, 'n jaar vir praktiese ondervinding en 'n jaar vir die honneursgraad, is dit duidelik dat na aan 'n derde van die poste gevul is met pas gegradueerdes wat nog nie gewerk het nie, en dat 'n verdere 11,4% van die bekleërs van poste nog onervare is.

Aangesien 18% van die poste in die staatsektor vakant is, volg dit dat, globaal gesien, minder as 50% van alle vakkundige poste in die staatsektor effektief gevul is.

Vir dié toedrag van sake is daar sekerlik meer as een rede, maar verreweg die belangrikste rede is dat die verskil in die vergoeding wat die staatsektor in vergelyking met die private sektor bied, so groot geword het dat die meeste jong landboukundiges nie meer 'n loopbaan in die staatsektor nastreef nie, en dat die meeste van dié wat wel toetree, hoogstens vertoef tot hulle studieverpligtinge nagekom is.

## 8.2 Tekort aan fondse

'n Organisasie van die aard en omvang van die Departement van Landbou en Visserye vereis 'n groot uitleg en 'n groot hoeveelheid bedryfskapitaal. Proefplase dwarsoor die land, geboue, implemente, apparaat, en fondse vir vervoer en salarisse kan nie uit die lug val nie.

Na raming is daar by net een van 24 groot inrigtings, naamlik Onderstepoort, R100 miljoen in grond, geboue, toerusting, ander voorraad en diere belê.

Die bedrag van R431 miljoen wat in 1980/81 bewillig is vir die Departement van Landbou en Visserye, is baie geld, maar ongelukkig maak verbruikerssubsidie en finansiële bystand aan boere die grootste gedeelte daarvan uit en kom 'n bedrag van R136 miljoen terug vir die betaling van personeel, departementele aktiwiteite en toerusting. Uiteindelik kom minder as R25 miljoen by Landbou- en Mariene ontwikkeling terug om bedryfsuitgawes te finansier.

'n Gemiddelde inflasiekoers van meer as 10% die afgelope paar jaar, met die gevolglike inkorting van owerheidsbesteding enersyds en 'n geldnood wat oor die korttermyn in die Republiek ontstaan het andersyds, is die twee faktore wat die groei koers van die begroting van Landbou- en Mariene ontwikkeling (uitgesluit salarisse en lone) op 6 tot 8 persent per jaar vasgepen het.

Vanselfsprekend kon die nodige groei en ontwikkeling van die departementele aktiwiteite nie uitgebrei en in sommige gevalle nie gehandhaaf word nie.

Die aankoop van nuwe toerusting en apparaat en die vervanging daarvan kon nie volgehou word nie. Daar moet in aanmerking geneem word dat die pryse van apparatuur en implemente aansienlik meer gestyg het as dié van voedsel.

Dit was en is net nie moontlik om met die beskikbare finansies die tekort aan personeel enigsins te bekamp deur die gesofistikeerde toerusting en apparaat wat op die mark beskikbaar is, aan te skaf nie.

Daar kan geargumenteer word dat daar meer aan landboubediening deur die Suid-Afrikaanse regering bestee behoort te word. Tans word minder as 0,6% van die bruto landbouverdienste aan landbounavorsing bestee. In ander lande met 'n vergelykbare lewenstandaard word tot 2,55% van die bruto landbouverdienste aan landbounavorsing bestee. As dit ook die geval hier was, sou 'n aansienlike bedrag vir beter dienste beskikbaar wees.

Die gebrek aan finansies enersyds en die druk wat 'n mannekragtekort andersyds op die produktiwiteit van landbouwetenskaplikes uitoefen, het 'n demoraliserende invloed, en kan moontlik as die tweede grootste rede beskou word waarom landbouwetenskaplikes die staatsektor verlaat.

## 8.3 Ander knelpunte

Daar is vanselfsprekend ook nog ander vraagstukke, soos die vryheid om sekere besluite te neem en te implementeer, die verhouding van tegnisi en tegniese beambtes tot landbouwetenskaplikes, asook die verskeidenheid van landboukundige dienste wat gelewer moet word, wat die doeltreffende aanwending van hoog opgeleide mannekrag in die landbousektor kortwiek. Die tyd ontbreek om hierop in te gaan.

## 9. AFSLUITING

Daar is aangedui hoe 'n groot getal landboukundiges en -tegnisi in die staatsektor aangewend word.

Die doelstellings van die organisasie waarin hulle betrek is en die programme waardeur dié doelstellings bevredig moet word, is uitgestippel.

Die organisasie waarin hulle saamgesnoer is en die infrastruktuur wat oor die hele Suid-Afrika geskep is om die mannekrag doeltreffend aan te wend, is aangedui.

Die vermoë van die organisasie om te presteer en om die toekomstige uitdagings van landbouontwikkeling in die Republiek van Suid-Afrika te aanvaar, is met enkele voorbeelde gestaaf.

Daar is egter ook aangedui dat die organisasie besig is om hom stelselmatig dood te bloei weens die verlies aan opgeleide personeel en 'n tekort aan fondse, en dat sy produktiwiteit daardeur nadelig beïnvloed word.

Tensy die toedrag van sake reggestel word, moet die Suid-Afrikaanse bevolking hom klaarmaak vir die onafwendbare gevolge van so 'n toestand:

1. Die stelselmatige verbrokkeling van die gesonde wetenskaplike fondament waarop die Suid-Afrikaanse landbou geskoei is.
2. Die onvermoë om aan die Suid-Afrikaanse boer landbouwetenskaplike leiding te gee.
3. Die agteruitgang van landbouhulpbronne.
4. Die stelselmatige afplating en uiteindelijke daling van die Suid-Afrikaanse voedselproduksie.
5. Duur voedsel, omdat die landboutegnologie sal ontbreek om hoër opbrengste per eenheid oppervlakte te bewerkstellig.
6. Die uiteindelijke onvermoë van die Suid-Afri-

kaanse landbou om die Suid-Afrikaanse bevolking te voed met 'n gevolglike verlies aan lewenskwaliteit, soos dit al in ander lande en nou weer in Pole gesien is.

7. Die onvermoë van die Republiek van Suid-Afrika om sy buurstate te voed en om 'n helpende hand na ander Afrikalande uit te steek.
8. Die verlies van sy leierskapsrol as voedselproducent op die vasteland van Afrika.

#### VERWYSINGS

1. Immelman, D.W. (1982). Die Departement van Landbou en Visserye en hoe dit ingestel is om aan die begrip van optimale bodembenutting in die Landbou te voldoen. *S.Afr. Tydskr. Natuurwet. en Tegnol.*, I, 16-20, 52.
2. Immelman, E.W. (1982). Referaat gelewer tydens die 1982 - Landbouvooruitskouingskonferensie.
3. Anoniem. (1978). Aktiwiteite en prestasies van die Departement van Landboutegniese Dienste. Departement van Landboutegniese Dienste, Pretoria, 1-28.;
4. Strydom, J.C. (1980). Die belangrikheid van landbounavorsing. *Tegnikon*, 28(1), 15-20.

## Die benutting van opgeleide landboukundige mannekrag met spesiale verwysing na die koöperasiewese

G.S. Schoonbee

Voorsitter, Raad van Direkteure, Oostelike Transvaalse Koöperasie, Posbus 178, Groblersdal 0470

#### UITTREKSEL

*Bepaalde hulpbronne vereis dat produksie vertikaal verhoog word. 'n Geleidelike afname in die aantal boere het gepaard gegaan met hoër eise aan landboukundiges. 'n Groot aantal landboukundiges is tans by koöperasies in diens omdat die laasgenoemde boere finansier, middele voorsien, ooste bemark en gemoeid is met die boer se langtermyn voortbestaan.*

*Hierdie landboukundiges volg 'n geïntegreerde benadering tot hulpbronne deur beplanning van bedryfstakke saam te smelt tot 'n boerderystategie waarin prominensie verleen word aan finansiële bestuur. Aansienlike sukses is reeds behaal met gewasproduksie en suiwelboerdery.*

*Die toekoms sal vereis dat meer jeugopleiding in landbou geskied, terwyl tersiêre opleiding in landbou op 'n breër en prakties gerigte basis moet geskied.*

#### ABSTRACT

*The utilisation of trained manpower in agriculture with reference to the co-operatives*

*Limited resources dictate that production should increase vertically. As the numbers of farmers dwindled, demands on trained agriculturists intensified. Co-operative companies at present employ a large number of trained agriculturists because they are involved in the farmer's long-term survival in terms of financing, production requirements and crop marketing.*

*These agriculturists are required to adopt an integrated approach wherein all production facets are combined in a strategy based firmly on financial planning. Considerable success has been achieved in various fields.*

*Future needs dictate more involvement of our youth in agriculture and a broader, more practical tertiary agricultural schooling in our universities.*

#### Inleiding

Dit is 'n aanvaarde feit dat die Republiek van Suid-Afrika oor 'n beperkte hulpbron ten opsigte van grond vir landboudoeleindes beskik. As gevolg hiervan sal die toekomstige produksieverhoging deur vertikale produksieverhoging móét geskied. So 'n ver-

hoging sal ook by wyd uiteenlopende uiterstes van 'n wisselende klimaat binne een produksieseisoen en tussen produksieseisoene moet geskied. Vertikale produksieverhoging sal dus ongetwyfeld tegnologies meer intensief raak.

Om hieraan te voldoen is die bydraes van

landbounavorsing en -voorigting absoluut onontbeerlik vir die produsent. Daar sal toegespits moet word op volgehoue vertikale ekonomiese produksieverhoging. Dit sal ook noodsaaklik wees om kragte op alle vlakke van navorsing en voorigting te koördineer, sodat die huidige opgeleide mannekrag korrek en tot sy volle potensiaal aangewend kan word om aandag te gee aan aktuele probleme met betrekking tot volgehoue ekonomiese vertikale produksieverhoging. In dié verband word enkele gedagtes ten opsigte van die benutting van opgeleide mannekrag op koöperatiewe vlak uitgespreek.

#### Huidige stand van die landbouontwikkelingsmannekrag

Navorsing- en ontwikkelingsbesteding het in reële terme oor 'n tydperk van tien jaar van 1969–1970 met net 10 persent toegeneem teenoor die reële toename in die waarde van landbouproduksie van bykans 50 persent.<sup>1</sup> Die afleiding kan gemaak word dat die besteding aan landbounavorsing en ontwikkelingsdienste in die RSA na verhouding nie tred gehou het met die landbouproduksiebedryf nie.

Hierdie stelling word onderskryf deur die feit dat die aantal studente wat 'n eerste B.-graad in landbouopleiding aan die Suid-Afrikaanse universiteite verwerf het, van 1968 tot 1972 konstant gebly het.<sup>2</sup> Volgens beskikbare inligting het die situasie daarna ook nie betekenisvol verbeter nie.

Die vakkundige doserende personeel verbonde aan die landboufakulteite van die Suid-Afrikaanse universiteite het van 1970 af ewe-eens konstant gebly.

Volgens 'n ondersoek deur die Raad vir Geesteswetenskaplike Navorsing<sup>3</sup> in 1973 was die beroepsstruktuur van gegradueerdes in Landbou en Bosbou soos in TABEL 1 weergegee.

Dit is van besondere belang om daarop te let dat slegs 30 persent van die gegradueerdes landboukundige beroepe beklee het. Binne hierdie beroepsgroep het 17 persent van die gegradueerdes in die Staatsdiens gewerk, terwyl 25 persent in die privaatsektor werksaam was.

Die goeie vraag wat daar bestaan na gegradueerdes met landbouopleiding in 'n wye verskeidenheid beroepsgroepe oefen ongetwyfeld 'n sterk invloed uit op die mannekragkorps van landboukundiges. Die Departement van Landbou het byvoorbeeld vir die tienjaarperiode van 1970 af 'n verlies van 23 persent aan vakkundige personeel getoon.<sup>4</sup> Volgens beskikbare inligting het gegradueerdes met landbouopleiding in die privaatsektor, aan die ander kant, 'n sterk toename oor die afgelope tien jaar getoon.

Die aantal gegradueerdes met landbouopleiding wat in diens is by koöperasies, het 'n aansienlike toename oor die afgelope tien jaar getoon, volgens opnames deur die Suid-Afrikaanse Landbou-unie.

TABEL 1

#### Die uitbouing van die Landbouontwikkelingsaktiwiteite van die Oostelike Transvaalse Koöperasie

Jaartal	1956	1961	1966	1971	1976	1977	1978	1979	1980
Personeel (Vakkundig en Tegnies)	4	3	6	8	34	39	60	61	65
Aantal grondontledings	1 047	1 159	395	1 222	5 810	8 000	12 901	10 548	9 529
Aantal voerontledings	10	25	97	139	1 144	1 014	2 792	3 082	3 440
Aantal plaasbesoeke	229	421	297	403	2 478	5 304	6 424	7 244	7 426
Aantal toegepaste proewe uitgevoer	27	10	55	51	86	135	115	185	228
Boeredae; studiegroepe toegesprek	—	—	—	—	—	190	131	272	284

#### Die behoefte aan landbouontwikkelingsdienste

Die volume van die totale landbouproduksie in die RSA het vir die tienjaarperiode van 1970 af met nagenoeg 40 persent toegeneem, terwyl die volume produksie van akkerbou- en tuinbouprodukte onderskeidelik met 50 persent van 44 persent vermeerder het.<sup>5</sup>

Dié verhoogde landbouproduksie is deur 'n steeds minder wordende getal boere geproduseer. Die aantal boerderyeenhede wat in 1960 op 105 000 te staan gekom het, het verminder tot 70 000 in 1979. Die jaarlikse groei koers in die brutowaarde van landbouproduksie het vir die twintigjaarperiode van 1959/1960 af te staan gekom op 9,45 persent (in reële terme = 3,52 persent), terwyl die totale waarde van intermediere goedere en dienste deur die landbou gebruik, 'n groei koers van 10,42 persent (in reële terme = 4,18 persent) gehandhaaf het.<sup>6</sup> Oor die

afgelope tien jaar het die verhouding van die produsentepryse van landbouprodukte teenoor die pryse van alle boerderybenodighede van 'n verhouding van 1 : 1 met 1969/1970 as basisjaar verswak tot 1 : 1,23 in 1979/1980.<sup>7</sup>

Die pryskostestruktuur vir die landbouprodusent het oor die langtermyn verswak, en dus het dit absoluut duidelik geword dat daar net meer ekonomies doeltreffend geproduseer sou moes word as teenvoeter vir die verswakkende winsmarge. In dié verband het die primêre doelstellings van koöperasies sterk op die voorgrond getree.

#### Koöperasiewese en landbouontwikkeling

Die primêre doelstelling van 'n koöperasie is om oor die kort- en langtermyn die ekonomiese bestaanbaarheid en bestaansreg van sy lede te help verseker. Om hierdie doelstelling na te streef, was en is die

koöperasie verplig om verantwoordelikheid te aanvaar vir die lewering van landbouontwikkelingsdienste aan sy lede.

Die prioriteitsbehoefte van die boer self is dan ook om betrokke te wees by landbouvoorligting waarin duidelike riglyne ten opsigte van ekonomies toepaslike praktyke en boerderystelsels so beskikbaar gestel word dat volgehoue vertikale produksie gehandhaaf kan word.

Op koöperatiewe vlak is finansiering, die voorsiening van boerderybenodigdhede, die hantering en bemarking van produkte en landbouvoorligting 'n geïntegreerde koöperatiewe diensaksie, wat nie losmaakbaar van mekaar kan wees nie.

Daar word trouens soveel uiteenlopende navorsingsresultate en produkte op die boer afgewentel, dat hy onmoontlik voortdurend die korrekte seleksie vir sy boerderybedryf kan maak. Die keuse tussen 'n aantal alternatiewe sonder om met sekerheid te weet watter alternatief die beste ekonomiese toepaslike resultaat sal lewer, is 'n wesenlike probleem.

Op die praktyk gerigte navorsing om die keuse tussen 'n aantal alternatiewe vir die boer te verminder tot ekonomies toepaslike alternatiewe is 'n uiters belangrike behoefte. Volgens ondervinding moet hierdie praktyknavorsing grootliks 'n integrale deel vorm van die koöperasie se voorligtingsaksie.

Die omvang van die betrokkenheid van primêre koöperasies by die finansiële welstand van sy lede maak dit verder noodsaaklik dat landbouontwikkelingsaksies van koöperasies 'n totale plaasbenadering moet volg. Die doelstelling van ontwikkelingsdienste van koöperasies is nie alleen gerig op die volgehoue optimale ekonomiese benutting van die natuurlike hulpbronne nie, maar ook op die bewaring en instandhouding van die natuurlike hulpbronne.

Die boer het 'n prioriteitsbehoefte ten opsigte van gespesialiseerde voorligting vir die verskillende bedryfstakke. Koöperasies volg daarom 'n ontwikkelingsbeleid waarin bedryfspesialiste 'n hoë standaard van bedryfsadvies aan sy lede verstrek.

As gevolg van die verskillende behoeftes van lede en die verskille tussen plaas en plaas, is individuele voorligting 'n hoë prioriteit in die landbouontwikkelingsaksies van koöperasies, soos blyk uit TABEL 1, waarin statistiek oor die werksaamhede

van die landbouontwikkelingsdepartement van die Oos Transvaalse Koöperasie weergegee word.

Die doelstelling met individuele voorligting is om 'n bedryfstakbeplanning vir elke bedryfstak vir 'n besondere plaas te verskaf, wat lei tot volledige boerderybeplanning en uiteindelik finansiële beplanning.

Enkele voorbeelde van suksesse met landbouontwikkelingsaksies van koöperasies moet genoem word. In die Loskopbesproeiingskema is katoenproduksie van 1977/1978 tot 1980/1981 verhoog, soos weergegee in TABEL 2.

Deur gewasproduksiebeplanning is die winsgewendheid van mielieproduksie verhoog, soos aangedui in TABEL 3.

Die winsgewendheid van suiwelproduksie is verhoog deur 'n voorligtingsaksie waarby 'n gerekenariseerde suiwelbestuursprogram integreer is. TABEL 4.

Die Noordwestelike Koöperasie het groot sukses behaal met 'n landbouontwikkelingsaksie in Bophuthatswana. Mielie-opbrengste is verhoog, soos weergegee in TABEL 5.

### Toekomstige landbouontwikkeling Opleiding

Gesien in die lig van die akute opgeleide-mannekragtekort in die RSA en die spesifieke tekort in die landbou, sal meer intensiewe aandag verleen moet word aan landbouopleiding.

As ons die opgeleide-mannekragbehoefte in die primêre en sekondêre landboubedryf in oënskou neem, is die jeugopleiding in landbou in die RSA totaal ontoereikend. Ek glo die helfte van die liefde vir landbou word in die kinderjare gekweek. Ons het 'n landboujeugaksie in die land nodig soos die 4H-klubs van die VSA, wat 'n lidmaatskap van bykans 6 miljoen jeugdige in die ouderdomsgroep 9-19 jaar het.

Die landboubedryf het behoefte aan mannekrag wat aan universiteite opgelei is, en met 'n breë landbouagtergrond. Praktiese ondervinding van die boerderybedryf is 'n verdere knelpunt wat ondervind word ten opsigte van mannekrag wat aan universiteite opgelei is.

TABEL 2

#### Die invloed van Landbouontwikkeling op katoenproduksie-inkomste

Opbrengspeile	Inkomste per interval per jaar			
	1977/1978	1978/1979	1979/1980	1980/1981
Kg / ha				
1 000	R 977 261	R1 265 983	R 392 946	R 700 948
1 000 – 1 500	R1 127 669	R1 307 937	R 855 127	R1 246 687
1 500 – 2 000	R2 281 056	R1 950 893	R1 346 310	R1 583 759
2 000 – 2 500	R2 191 435	R2 457 496	R2 527 957	R3 204 337
2 500 – 3 000	R1 051 296	R2 497 354	R2 539 184	R3 084 175
3 000 – 3 500	R 164 435	R 835 947	R1 279 883	R1 976 425
3 500 – 4 000		R 172 014	R 406 980	R 445 603

TABEL 3

Die invloed van voorligting deur middel van produksiebeplanning op die winsgewendheid van mielieproduksie: 1980/1981-produksiejaar

	Groep 1	Groep 2
	Produksiebeplannings uitgevoer	Geen produksiebeplannings uitgevoer
Aantal boerderyeenhede	19	9
Oppervlakte (ha)	273,58	256,98
Opbrengswaarde (R per ha)	459,01	358,46
Opbrengs (Ton per ha)	4,00	3,13
<i>Koste (rand per hektaar)</i>		
Saad	13,70	11,72
Kunsmis	85,20	69,67
Onkruidodder	25,66	25,35
Plaagdoder	12,75	7,39
Versekering	18,04	19,81
Gehuurde dienste	3,95	1,76
Brandstof	35,03	42,93
Reparasies	25,21	33,29
Arbeid	25,05	35,50
Ander	10,06	9,83
<b>Totale Koste</b>	<b>254,64</b>	<b>257,25</b>
Vergoeding, kapitaal en bestuur	204,36	101,21
<i>Voedingstowwe (kg/ha)</i>		
Stikstof	86,39	72,46
Fosfaat	24,33	17,25
Kalium	7,13	8,13

TABEL 4

Opsomming – produksie, netto marge en netto melkinkomsteverbetering – April 1980 – Desember 1981

	Gemiddelde melkproduksie diere in produksie	Gemiddelde netto marge (c / l)	Netto melkinkomste per maand (R)
April 1980 – April 1981	0,76	5,54	1 570
Mei 1980 – Mei 1981	0,59	1,84	533
Junie 1980 – Junie 1981	0,77	1,35	470
Julie 1980 – Julie 1981	1,39	5,68	2 035
Augustus 1980 – Augustus 1981	-0,04	0,38	86
September 1980 – September 1981	2,53	3,93	1 590
Oktober 1980 – Oktober 1981	-0,03	4,75	1 053
November 1980 – November 1981	0,88	2,64	1 746
Desember 1980 – Desember 1981	0,36	1,37	855
<b>Gemiddelde verbetering April 1980 – Desember 1981</b>	<b>0,80</b>	<b>3,05</b>	<b>1 104</b>

TABEL 5

Noordwes-Koöperasie – Mielie-opbrengste op die Shielaprojek vir die vyf seisoene 1976/1977 tot 1980/1981

	1976/1977	1977/1978	1978/1979	1979/1980	1980/1981
Oppervlakte geoes (ha)	3 426	3 621	3 635	3 696	3 655
Mielies gelewer (ton)	5 244	6 099	7 640	10 993	12 457
Mielies teruggehou (ton)	579	474	2 000	2 045	2 741
<b>TOTALE MIELIEOES (ton)</b>	<b>5 823</b>	<b>6 573</b>	<b>9 640</b>	<b>13 038</b>	<b>15 198</b>
Opbrengs (ton/ha)	1,70	1,82	2,63	3,53	4,16
Opbrengs (90 kg sakke per hektaar)	18,90	20,20	29,20	39,20	46,20

**Mannekragbenutting**

Dit is vir my 'n ope vraag of die skaars en duur mannekrag vandag doeltreffend benut word. Lewer die talryke simposiums en seminare werklik 'n bydrae tot meer effektiewe produktiwiteit?

Ek is van mening dat die beskikbare mannekrag meer doeltreffend gerigte navorsing en ontwikkeling kan onderneem om in die behoeftes van die landboubedryf te voorsien.

**Samewerking**

Ontwikkelingsdienste van koöperasies het uit die dringende behoeftes van die boeregemeenskap ontwikkel. Die uitbreiding van hierdie dienste deur koöperasies word gedoen sonder om die noodsaaklikheid van die omvangryke nasionale navorsing en ontwikkelingsdienste van die Departement van Landbou en Visserie te negeer. Ek glo ek praat namens die hele boeregemeenskap as ek my hoogste waardering uitspreek vir die dienste wat die Departement gelewer het, en nog in die toekoms sal lewer.

Ons het egter 'n dringende behoefte aan groter samewerking om die duur en skaars hulpbron van opgeleide mannekrag beter te benut. Dit is noodsaaklik ten opsigte van alle instansies wat betrokke is by landbouontwikkeling.

Die fokuspunt vir samewerking moet gerig word op 'n ontwikkelingstreek, waarin elke vennoot verantwoordelikheid aanvaar vir dié deel van die ontwikkeling wat hy doeltreffend kan uitvoer. Dit is verder my mening dat die boeregemeenskap groter verantwoordelikheid moet aanvaar ten opsigte van die beplanning en beheer van ontwikkelingsdienste. Uit nasionale oogpunt sal ek graag verder wil sien dat befondsing vir ontwikkelingsprojekte regverdig volgens die prioriteite van ontwikkelingsstreke sal geskied.

**VERWYSINGS**

1. Van der Watt, H.v.H. (1981). Landbounavorsing bly agter, *Landbounuus*, Departement van Landbou.
2. Terblanche, S.S. (1975). Gegradeerde landboukundige mannekrag in Suid-Afrika, *S. Afr. Tydsk. Landbouvoorlig.*, 71-80.
3. Terblanche, S.S. (1975). Gegradeerde landboukundige mannekrag in Suid-Afrika, *S. Afr. Tydsk. Landbouvoorlig.*, 71-80.
4. Jaarverslae. Departement van Landbou, 1970, 1980.
5. *Kortbegrip van Landboustatistiek*. (1982). Afdeling Landboubeoordelingsnavorsing.
6. Smith, D.J.G. en Blignaut, C.S. (1981). Tendense rakende die finansiële posisie van die Suid-Afrikaanse boer, *Lanvokon*.
7. Scholtz, A.P. (1982). Inleidende oorsig oor die vooruitsigte vir somergrane, wintergrane, olie, oliesade en droëbone, *Lanvokon*.

## Die benutting van opgeleide mannekrag in die landbounywerheidssektor

J.H. van der Walt

Senior Hoofbestuurder en Direkteur, Sentrachem, Posbus 61204, Marshalltown 2107

**INLEIDING**

Die landbounywerheidssektor word vir die doeleindes van hierdie referaat gedefinieer as die bedryf wat gemoeid is met die produksie van alles wat nodig is vir die suksesvolle voltooiing van die normale boerderysiklus. Dit sluit die volgende in:

Trekkers en implemente

Kunsmis

Plaagbeheermiddels

Verpakkingsmateriaal

Brandstof

Veevoere

Besproeiing

Omheining

Finansiering

Voorligting

Die openingswoorde van die finale verslag van die Jacobskomitee is besonder toepaslik by hierdie simposium, en ek haal aan:

“Suid-Afrika is basies 'n onstabiele landbouland wat betreklik arm aan natuurlike landbouhulpbronne is. Nieteenstaande sy beperkte landboupotensiaal,

het landbouproduksie gedurende die afgelope dekade danksy onder andere verbeterde boerderytegnieke en die ontwikkeling van nuwe kultivars wat onder meer droogte, siekte-, en roesbestand is, merkwaardig gestyg.” 'n Mens kan maar net hulde bring aan 'n boerderygemeenskap wat dikwels onder moeilike omstandighede tog die deursettingsvermoë en wil gehad het om op landbougebied besondere prestasies te lewer.

Wat al hoe duideliker na vore kom, is dat die voortgesette groei en ontwikkeling van die landboubedryf in Suider-Afrika, 'n al hoe groter spanning van alle dissiplines binne die landbousector sal verg. Dit sal op sy beurt groter vereistes aan die beskikbare mannekrag stel. Dit moet onomwonde gestel word dat die produksie en verskaffing van voedsel aan 'n verhongerende Afrika 'n voorvereiste vir die voortgesette bestaan van blank Suid-Afrika is. Trouens, vir die hele wêreld sal die produksie van voldoende voedsel 'n groter uitdaging wees as die verskaffing van voldoende olie gedurende die oorblywende twee dekades van hierdie eeu.

In Suid-Afrika, met sy beperkte opgeleide mannekrag, sal daar dus groter vereistes gestel word om die uitdagings van die toekoms die hoof te bied. Ek wil slegs enkele van hierdie uitdagings noem en aan u toon hoe noodsaaklik dit is dat daar voldoende koördinasie tussen die verskillende sektore van die landbou is om hierdie uitdagings die hoof te bied.

## Die uitdagings waarvoor die Suid-Afrikaanse Landbou staan

### 1. Stygende koste

Gedurende die tydperk 1970-1980 het die produsentprysindeks van landbouprodukte met gemiddeld 12,8% gestyg en die volume van landbouproduksie met gemiddeld 2,5% per jaar, wat hoofsaaklik aan hoër produktiwiteit toegeskryf kan word. Daarteenoor het die prysindeks van alle boerderybenodighede met gemiddeld 15% per jaar toegeneem, wat duidelik daarop dui dat die winsmarges in die boerderybedryf aan toenemende druk onderwerp word. Afgesien van produksiekostestygings het die bemerkingskoste in onlangse jare skerp gestyg en verdere druk op die boer geplaas.

Om hierdie ongunstige neigings die hoof te bied, is daar slegs een antwoord en dit is om, deur gebruik te maak van opgeleide mannekrag, die produktiwiteit sodanig te verhoog dat die tendens gestuit kan word.

Produktiwiteit is die wagwoord van die landbounywerheidssektor en daar word voortdurend gepoog om deur navorsing en ontwikkeling die produktiwiteit van die nywerheid self te verhoog en nuwe insette vir die boer daar te stel wat op hulle beurt sy produktiwiteit sal verhoog.

Vir die uitvoering van hierdie taak word van 'n wye verskeidenheid deskundiges gebruik gemaak, van genetici vir die ontwikkeling van nuwe kultivars wat hoër opbrengste bied en wat meer siekte- en droogtebestand is, tot finansiële deskundiges wat betrokke is by die ontwerp van nuwe finansieringsmetodes vir die boer.

Die hele landbounywerheidssektor is ingestel op diens aan die boer en is dikwels, net soos die boer, onderhewig aan prys- en winsbeheer sodat verhoogde produktiwiteit van kardinale belang is. Om dit te verwesenlik, is die gebruik van opgeleide mannekrag onontbeerlik. Daar word van alle dissiplines gebruik gemaak, hoewel die landboukundige inset uiteraard domineer. So word daar byvoorbeeld 60 veeartse deur die nywerheid gebruik, wat 6,7% van die totale aantal veeartse in Suid-Afrika uitmaak. So word ook uitgebreid gebruik gemaak van plantkundiges, genetici, landbou-ekonome, landboukundiges, besproeiingsingenieurs, landbou-ingenieurs, ens. Die doelwit van elkeen van hierdie persone wat in die nywerheidssektor werksaam is, is om produktiwiteit in die Landbou te verhoog en om so die koste van produksie te beheer.

### 2. Groterwordende risikos

Vanweë 'n verskeidenheid redes is die aantal boerderyeenhede besig om te daal. In 1965 was daar nog 95 400 eenhede, terwyl die getal in 1978 gedaal

het tot ongeveer 71 200. Terselfdertyd het die aantal aktiewe boere gedaal van 75 000 in 1976 (die laaste beskikbare sensussyfer) tot 'n geskatte 60 000 in 1982. As daarby in berekening gebring word dat, volgens die Jacobskomitee, 75% van die totale waarde van landbouproduksie van slegs 25% van die landbouprodusente afkomstig is, is dit duidelik dat 'n baie groot aantal boere aan 'n geweldige risiko blootgestel is. Op hierdie 71 200 plaaseenhede is ongeveer 1,29 miljoen plaaswerkers aktief. As 'n mens kyk na die styging in die waarde van die kapitaalbate in die landbou, word die volgende tendens duidelik:

	1970	1978	1980
Kapitaalbate	R9,202 mil.	R22,700	R26,959
Aantal werkers	1,638 mil.	1,291	1,100
Beleggings per werker	R6,617	R17,583	R24,353

(Bron: Kortbegrip 1982)

Dit is duidelik dat daar 'n geweldige toename in die waarde van kapitaalbate plaasvind. Die belegging in 'n plaaseenheid word dus al hoe groter en daarmee saam die risiko verbode aan die boerdery.

Belangriker is die styging in kapitaalbelegging per werker. As gevolg van die afname in boerderyeenhede, asook die grootte van die werkerskorps, vind 'n ooreenstemmende styging in die belegging per werker plaas. Hierdie feit dui op die groter wordende risiko vir die boer en dus ook die groter wordende behoefte aan opgeleide mannekrag om hierdie belegging doeltreffend te bestuur.

Weer eens wil ek daarop wys dat die landbounywerheidssektor daarop ingestel is om deur middel van voorligting, opleiding en demonstrasie die boer te help om sy mannekrag meer doeltreffend aan te wend en om so sy groterwordende belegging en risiko beter te bestuur.

### 3. Opgeleide mannekrag

Uit die bogenoemde is dit duidelik dat een van die grootste uitdagings vir die landbou die beskikbaarstelling van voldoende opgeleide mannekrag is. Daar is al geweldig baie oor hierdie onderwerp gepraat en die argumente en stellings sal dus nie hier herhaal word nie. Ek wil egter daarop wys dat daar in 1982 slegs ongeveer 3 600 studente in totaal aan ons universiteite en landboukolleges opgelei word. Nie meer as 20% van hierdie getal sal vanjaar kwalifiseer nie – voorwaar 'n klein getal om die behoefte aan te vul. Daar moet ook op gewys word dat sowat 8 000 werkers (hoofsaaklik Swart) formele opleiding in sekere aspekte van die boerdery sal ontvang by die groot aantal opleidingsentra dwarsdeur die land. Dan sal daar ook 'n baie groter getal deur die nywerheidssektor deur middel van kortkursusse opgelei word in spesifieke aktiwiteite van die boerdery. Trouens, die nywerheid sien in sy voorligting en opleidingsaktiwiteite sy heel grootste taak in diens van die landbou.



Verreweg die grootste deel van die opgeleide mannekrag binne die nywerheid word juis aangewend op die gebied van voorligting, proefwerk en direkte opleiding.

Dit spreek vanself dat waar hierdie voorligting en opleiding binne maatskappyverband gedoen word, dit gerig is op die produkte van die betrokke maatskappy, maar die basiese doelwit bly onveranderd.

#### 4. Navorsing

Ek het vroeër verwys na die uitdaging wat Suid-Afrika as onstabiele landbouland aan die boere stel. Om hierdie uitdaging te aanvaar, is dit noodsaaklik om navorsing en nogmaals navorsing te doen om te verseker dat ons steeds in staat is om ons karige hulpbronne uit te bou en optimaal te benut. Skitterende voorbeelde van Suid-Afrikaanse vindingrykheid en navorsing staan helder voor die gees – soos Onderstepoort se deurbrake op die gebied van veegeneesmiddels, plaaslik ontwikkelde koringkultivars, ens. Vir hierdie navorsing is daar opgeleide mannekrag nodig en in sekere kringe bestaan daar ernstige kommer oor die beskikbaarheid van die nodige mannekrag en fasiliteite om hierdie groot taak na behore uit te voer.

Die landbounywerheidssektor, met die dienste wat hy aan die boer bied, vorm 'n integrale deel van die landbou in Suid-Afrika en het as sulks ook 'n groot behoefte aan goed opgeleide mannekrag. Omdat die bedryf, net soos die boerdery, dikwels onderhewig is aan administratiewe prysbepalings wat beperkings op winsgewendheid plaas, en wat ook onderhewig is aan seisoens- en klimaatskommeling, bestaan 'n baie werklike behoefte aan die opgeleide mannekrag om die beleggings in hierdie kapitaalintensiewe bedryf so doeltreffend as moontlik te bestuur. Die kapitaalbelegging in die bedryf beloop etlike duisende miljoene rand, en dit is net so afhanklik van die behoorlike ontginning van die Suid-Afrikaanse landboupotensiaal as die boerderybedryf self.

Daar word nog te dikwels verkeerdlik aanvaar dat die beroepsveld vir landboukundig gekwalifiseerde persone hoofsaaklik in eie boerdery of die Staatsdiens lê. Hierdie aanname is verkeerd en gee ook dikwels aanleiding daartoe dat die leerplanne van opleidingsinrigtings saamgestel word met die veronderstelling dat die student uiteindelik gaan boer. Groter aandag hieraan in die toekoms, ook aan die eise wat deur die nywerheid gestel word, sal landboukundiges beter toerus vir die groot aantal poste wat in die nywerheid vir hulle bestaan.

Uit die aard van die kommersiële verpligtinge van die nywerheidssektor word opgeleide mannekrag geheel en al anders aangewend as in die staatsektor.

Ten spyte van die verskil in aanwending, dra die opgeleide landboukundige in die nywerheidssektor nog steeds betekenisvol by tot die welsyn van die landboubedryf in sy geheel. Dit is noodsaaklik dat hierdie feit verstaan en aanvaar moet word en dat daar dus gestreef sal word na 'n groter mate van samewerking en rasionalisasie ten opsigte van man-

nekragbenutting in die staats- en nywerheidssektore, in plaas van die huidige mate van kompetisie wat daar bestaan.

Die tyd is te beperk om in besonderhede al die werksektore waarin landboukundiges in die nywerheidssektor aangewend kan word, te bespreek, maar ek wil tog enkeles uitsonder:

#### Navorsing

Suid-Afrika, met sy spesifieke landboustoestande, kan nie sonder meer die kennis van Europese lande of ander wêrelddele oorneem nie. Hier heers vir elke boerderyaktiwiteit 'n unieke stel omstandighede wat eis dat eie Suid-Afrikaanse antwoorde gevind word, sy dit nou t.o.v. die voorkoms van plaas, grondkombinasies, reënval of temperatuur. Slegs deur op eie bodem navorsing te doen kan antwoorde gevind word. Hierdie stelling is oor en oor in die verlede bewys en die vrug van navorsing oor baie jare deur baie instansies is duidelik te bespeur in die prestasies van die Suid-Afrikaanse boer. Navorsing in hierdie verband is nie beperk tot slegs basiese navorsing nie, maar sluit toegepaste navorsing, proefwerk en praktiese evaluasie in.

#### Praktiese evaluasie

Nadat die navorsing en produkontwikkeling voltooi is, word uitgebreide proefwerk in die veld met die produk gedoen. Baie dikwels is hierdie proefwerk demonstratief van aard en sonder uitsondering staan dit onder die leiding van ervare en goed opgeleide personeel. Dit is 'n kritiese funksie, want dit gee die nywerheid asook die boer die geleentheid om op eie bodem en onder normale boerderytoestande die resultate van navorsingswerk te beoordeel. Dit is dan ook hier waar voorligting en leiding deur die bedryf aan die boer deurgegee kan word.

#### Tegniese advies en voorligting

Die inligting en ervaring wat op proefpersele ingewin word, moet deskundig aan die boer oorgedra word om te verseker dat die maksimum voordeel verkry word. Dit kan slegs deur goed opgeleide en gekwalifiseerde landboukundiges gedoen word. Gewoonlik behels dit nie slegs advies nie, maar ook voorligting en word dit dikwels op boeredae en kursusse aan die praktiserende boer oorgedra.

#### Bemarkingsfunksie

Wanneer dit kom by die bemarking van veral gesofistikeerde stelsels of produkte, moet daar baie drasties weg beweeg word van die tradisionele beeld van die verkoopsman as iemand met 'n gladde mond en 'n bestelboek onder die arm. Hiervoor poog nywerheidsmaatskappye voortdurend om mense met die bes moontlik akademiese kwalifikasies te bekom. In hierdie spesifieke veld lê daar nog 'n geweldige potensiaal vir die landboukundig gekwalifiseerde wat belangstel om tot die sakewêreld toe te tree. In laasgenoemde twee aktiwiteite lê ook die grootste potensiaal vir samewerking tussen die privaat- en staatsektore. Die landboukundige in die nywerheids-

kan as gevolg van die feit dat daar van hom ook voorligting verwag word, oor 'n wyer gebied as net dié van die produk wat sy maatskappy probeer verkoop, 'n baie groot bydrae maak tot die breë landbouvoorligtingsfunksie in Suid-Afrika.

### Opleiding

Soos reeds gemeld, speel opleiding na binne sowel as buite, 'n baie groot rol in die nywerheidssektor. Nie alleen bied die onderskeie maatskappye kursusse aan nie, maar daar bestaan nywerheidsorganisasies soos die Landbou- en Veeartsenykundige Chemikalieëvereniging (LVCV) en die Misstofvereniging van Suid-Afrika (MVSA), wat ook spesifieke opleiding na buite verskaf. Twee- tot vyfdaagse kursusse in 'n wye verskeidenheid onderwerpe wat vir die boer van direkte praktiese belang is, word dwarsdeur Suid-Afrika aangebied. Hierdie kursusse is nie maatskappygebonde nie en is daarop gemik om die jongstand van kennis aan die boer oor te dra. Hierdie kursusse word vanselfsprekend deur hoogsopgeleide personeel aangebied.

Ek het reeds verwys na die honderde kursusse wat deur alle maatskappye dwarsdeur die nywerheid aangebied word. Dit is moeilik om syfers oor die omvang van hierdie aktiwiteit te verkry, maar die totale uitgawe beloop jaarliks miljoene rand.

Omdat, soos uit die voorgaande blyk, landboukundiges baie sterk aangewend word in funksies van beplanning, evaluasie en kommersialisasie is dit nie verbasend dat die topbestuurstruktuur van alle landboumaatskappye in Suid-Afrika sonder uitsondering 'n groot aantal akademies gekwalifiseerde landboukundiges insluit.

Die nywerheidssektor as 'n werkgewer vir opgeleide landboukundiges word dus al hoe belangriker. Die vooruitsigte wat die nywerheidssektor aan landboukundiges bied, is so groot of selfs groter as in enige ander sektor van die landboubedryf.

Laastens wil ek aandag wy aan 'n ander en moontlik die grootste uitdaging waarvoor landbou in Suid-Afrika te staan gekom het, en dit is die rasionalisasie en koördinasie van landboukundige mannekrag tot voordeel van die hele bedryf.

Tradisioneel is landbouvoorligting deur die Staat gedoen. Die Departement van Landbou en Vissery en sy voorgangers het 'n trotse rekord oor die afgelope 70 jaar of langer opgebou. Dit sou redelik wees om te sê dat die voorligtingsdiens wat oor die jare gelewer is, die fondament gevorm het van die lewenskragtige en dinamiese boerderybedryf wat ons

in Suid-Afrika het.

Met die geleidelike totstandkoming van die landbounywerheidssektor is daar toenemend deelgeneem aan hierdie voorligtingsfunksie, maar dikwels beperk tot spesiale gebiede, steeds tot voordeel van die boer.

Ons het nou 'n stadium bereik dat daar intensief deur 'n verskeidenheid van organisasies werk in hierdie veld gedoen moet word. As gevolg van die onderlinge kompetisie om mannekrag het die staat 'n groot deel van sy voorligtingspersoneel verloor, sodat hierdie funksie nie meer volledig uitgevoer kan word en die nodige aanpassings nie vinnig genoeg in boerdery praktyke gemaak kan word nie. Heel dikwels word kosbare mannekrag vermors deurdat verskillende instansies aktiwiteite van stapel stuur wat met mekaar oorvleuel. Baie voorbeelde bestaan, soos proefwerk met nuwe kultivars, grondanaliseerwerk, en voorligting deur koöperasies, die staat en die privaatsektor.

Dikwels word sekere aktiwiteite gereserveer vir 'n bepaalde sektor en dan ontbreek die nodige mannekrag om sinvolle werk op die bepaalde gebied te doen. Op hierdie wyse word baie van die skaars mannekrag in die landbou ondoeltreffend aangewend.

Ek wil vandag pleit vir 'n fundamentele herwaardering van die rol van elkeen van die sektore wat betrokke is by landbou. Elke sektor, soos die staat, die koöperasie, die privaatboer en die landbounywerheid, het sekere sterktes en swakhede. Deur die behoorlike rasionalisering en koördinering van ons sterktes, sal dit moontlik wees om die beskikbare mannekrag veel meer doeltreffend in belang van die landbou aan te wend. Deur dieselfde koördinasie ('n aksie wat reeds begin is), gaan dit moontlik wees om die opleidingsfasiliteite wat bestaan en gestig gaan word, op die mees doeltreffende wyse aan te wend om so te verseker dat die beskikbare mannekrag beter opgelei word om die uitdagings wat op ons weg lê, te oorwin, tot voordeel van die hele landboubedryf in Suid-Afrika.

Wat dringend noodsaaklik geword het, is om 'n breë oorkoepelende landboustrategie te ontwikkel wat ten doel het die maksimale ontwikkeling van die landpotensiaal van Suider-Afrika. Wanneer so 'n strategie vasgestel is, moet op die hoogste vlakke die kragte van die staat, die boer en die nywerheid in een gekoördineerde aksieplan saamgevat word. Koördinasie op die gebied van navorsing, produkontwikkeling, voorligting en opleiding sal verseker dat die doelwitte wat deur ons strategiese plan gestel word, bereik word op die mees doeltreffende en koste-effektiewe wyse.

# Die benutting van opgeleide mannekrag in die landbouwerheidsektor

H.C. Luitingh

Misstofvereniging van Suid-Afrika, Posbus 1821, Pretoria 0001

Mnr. van der Walt het in sy referaat met betrekking tot die mannekrag situasie sekere belangrike punte gestel waarop ek graag sou wou uitbrei. Ek sou graag 'n paar gedagtes uitspreek met die klem merendeels op die aanwending van mannekrag in die landboudisiplines en op die navorsingsfunksie. Die tyd laat my nie toe om breedvoerig oor die aangeleenthede uit te wy nie, maar dit kan moontlik verder in die besprekings ontplooi word. Die punte in mnr. Van der Walt se referaat waarby ek graag wou aansluit is die volgende:

- Beperkte mannekrag, beperkte studentegetalle en geskikte opleiding.
- Die beroepsveld (staat, onderwys, privaatsektor, koöperatiewe sektor) van landboukundiges.
- Verskil in funksies en pligte in die verskillende sektore.
- Die belangrikheid van landbounavorsing.
- Die noodsaaklikheid van die rasionalisasie en koördinasie van navorsing (en voorligting), wat hy genoem het spanpogings.

Vroeër dié week, naamlik op 15 Maart 1982, is 'n lang gekoesterde ideaal en doelwit bereik wat sowat 12 jaar gelede deur veekundiges geïnisieer is, naamlik die statutêre erkenning en beroepsregistrasie van die natuurwetenskaplike profesie, wat myns insiens 'n groot verandering teweeg sal bring in die meeste van die aangeleenthede wat ter sprake is. Die effek daarvan sal nie oor die korttermyn duidelik gemanifesteer word nie, maar ek is oortuig daarvan dat oor die medium- en langtermyn die voordele van hierdie ont-

wikkeling gevoel sal word. Ek laat dit aan die gehoor oor om in dié stadium te bepaal in welke mate dit sekere van ons probleemareas voordelig mag beïnvloed.

Aangesien die punte wat hierbo uit mnr. Van der Walt se referaat geïdentifiseer is, sterk met mekaar verband hou, sal hulle nie afsonderlik behandel word nie, maar daar sal eerder getrag word om die punte in die kort bespreking wat volg, te integreer.

As die behoeftes van die landbou in die toekoms in aanmerking geneem word ten opsigte van mannekrag, die ontwikkeling en toepassing van nuwe tegnologie in die modernisasieproses van die landbou, dan is die huidige mannekrag situasie benard in alle beroepsvelde (staat, privaatsektor, koöperasies en onderwys). Dit is veral die geval in die landbouwerheidsektor as daar in aanmerking geneem word dat in ander lande 'n groot deel van die sogenaamde nuwe tegnologie deur die nywerheidsektor nagevors en gefinansier sal word. Daar word byvoorbeeld voorspel dat in die V.S.A die nywerheidsektor in dié opsig dié van die staat (USDA) in die jaar 2000 sal oortref. Dié ontwikkeling word toegeskryf aan die geengroei- of beperktegroei-fanatici, veral in die politiek. Teen hierdie agtergrond van navorsingsbesteding is die situasie in die RSA nie in pas nie en die landbouwerheidsektor kan nie bekostig om 'n geen- of beperktegroei houding in te neem nie. Graag wil ek in dié verband die situasie probleer kwalifiseer (Tabel 1).

TABEL 1

Mannekrag en navorsingsbesteding 1979/80 (Tak Wetenskapsbeplanning)

Vakgebied	Aantal navorsers		Totale arbeidskoste		N & O-besteding	
	Sakesektor	Totaal	Sakesektor	Totaal	Sakesektor	Totaal
Veekunde	30	161	419 295	2 769 520	917 680	6 496 744
Plantsiektekunde & Mikrobiologie	3	108	345 538	2 485 917	577 081	5 721 272
Plantproduksie	105	387	1 793 528	7 557 363	3 411 253	15 684 590
Grondkunde	4	77	143 638	1 126 490	273 753	2 169 344

Die gegewens in die tabel toon –

- 'n Onvoldoende totale besteding in N & O.
- Aansienlike agterstand in N & O-besteding in die sakesektor.
- Onrealistiese lae N & O-besteding in die veekundige dissiplines met betrekking tot plantproduksie

en grondkunde – 'n saak wat reggestel sal moet word. Is dit nie miskien die rede vir knaende vleis-, melk- en eierproduksieprobleme nie?

Na my mening is die totale mannekrag situasie onvoldoende om aan die behoeftes van die landbou te voldoen. Pogings sal aangewend moet word om meer

persone na die universiteite te trek. Onbevredigende groei in studentegetalle kan hoofsaaklik toegeskryf word aan lae besoldiging m.b.t. ander professionele vakrigtings en die onbevredigende status van landboukundiges. Wat van groter belang is, is om die beskikbare mannekrag beter en meer doeltreffend te benut.

Daar word voorsien dat die professionele status van landboukundiges deels sal bydra tot 'n verbetering in die situasie en insgelyks ook 'n verbetering teweeg sal bring in die standaard en gerigtheid van opleidingsvereistes onder die nuwe bedeling. Die veekundige dissipline onder die Raad vir Professionele Veekundiges het alreeds in 'n groot mate gestandaardiseerde en gemoderniseerde opleidingsvereistes en standaarde ingestel.

Die belangrikheid van landbounavorsing in die algemeen en veral in die nywerheidssektor, soos reeds voorheen aangedui, kan nie oorbeklemtoon word nie. As daar nie iets gedoen word om landbounavorsing te stimuleer en in te stel op die toekomstige behoeftes van die landbou nie, word chaos in die toekoms voorspel en te oordeel aan die huidige insette van die landbounywerheidssektor rus daar 'n toenemende verantwoordelikheid op dié sektor om 'n groter bydrae in dié verband te lewer. Daar moet egter in gedagte gehou word dat –

- die landbounywerheidssektor in Suid-Afrika maar relatief onlangs tot dié terrein toegetree het;
- dat die groei in N & O-besteding in dié sektor in die afgelope tyd relatief heelwat hoër was as in ander sektor (staat); en
- dat die koste van sodanige N & O-besteding in baie gevalle nie in pryse verhaalbaar is, soos in die geval van die kunsmisbedryf nie. Dié besluit van die Regering kan seker beskou word as 'n maatreël wat teenproduktief inwerk op die alreeds aanvaarde probleemsituasie. (Ander teenproduktiewe beslissings en maatreëls is ook bekend.)

Die noodsaaklikheid van rasionalisasie, koördinasie en spanpogings waarna mnr. Van der Walt verwys het, word al hoe meer uit die meeste oorde beklemtoon. Die instelling van 'n liggaam met sodanige of soortgelyke funksies is al meermale in die verlede gemotiveer. Die huidige situasie, gesien teen

die agtergrond van die behoeftes van 'n moderne en gesofistikeerde landbou, maak dit dringend noodsaaklik. Ek wil dit graag verder deur die volgende ontwikkeling toelig:

Bekommernis word uitgespreek daaroor dat die verhoogde gebruik van produksie-insette nie in 'n ooreenkomende hoër produksie gereflekteer word nie. Die kunsmisbedryf doen navorsing oor die bemesting van gewasse en het daaruit aanvaarbare bemestingsriglyne ontwikkel. Daar is ook baie ander faktore wat byvoorbeeld mielieproduksie beïnvloed, en waaroor ook navorsing deur belanghebbende instansies gedoen word, waarvan die resultate aan die boer oorgedra word.

Die mielieboer het egter toenemend 'n versameling van die mees moderne biologiese en ekonomiese inligting nodig om hom in staat te stel om die maksimale voordeel te verkry. Om hierdie versameling saam te stel is dit minstens nodig dat –

- die verskillende komponente daarvan deur belanghebbende instansies nagevors word; en dat
- die komponente uiteindelik deur 'n gesamentlike aksie saamgestel en sodanig ontwikkel word, sodat die maksimum voordeel daarvan aan die boer sal toekom.

Om dit moontlik te maak is rasionalisasie, koördinasie en 'n spanpoging onontbeerlik en dit moet deur die een of ander geskikte liggaam ontwikkel word.

Verder: die doeltreffende aanwending van mannekrag in die landbounywerheidssektor en die koördinering van die funksies daarvan met ander sektore word dikwels aan bande gelê deur die gebrek aan identifiseerbare beleidsrigtings in die landbou en die afwesigheid van verklaarde medium- of langtermyn-doelwitte in die verskillende bedryfstakke.

Ten slotte: wanneer dit te make het met die samestelling van 'n pakket inligting en die mees effektiewe oordrag van die wetenskap en tegnologie, voorsien ek dat die nuwe bedeling van professionele landboukundiges aanleiding sal gee tot professionele konsultante en raadgewende landboukundiges, wat moontlik 'n meer dinamiese diens sal kan lewer as onder die huidige bedeling.

---

## Die benutting van opgeleide mannekrag in die landbou (koöperasies, beheerrade en boerdery)

P.H. Swart

Direkteur, Suid-Afrikaanse Landbou-unie, Posbus 1508, Pretoria, 0001

### 1. INLEIDING

Oor hierdie onderwerp word in landboukringe die afgelope dekade reeds wyd gesels en ook diep nagedink. Die onlangse bloeitydperk in die ekonomie het grootliks bygedra daartoe dat die saak op die spits gedryf word. So is daar dan, veral danksy sterk vertoë deur die SALU, 'n komitee van ondersoek na

die dienste aan die landbou deur die Minister van Landbou en Visserye aangestel.

### 2. BREË ONTWIKKELINGSPATROON

#### 2.1 Beheerrade en koöperasies

Tradisioneel was die staat primêr verantwoordelik vir die lewer van sowel navorsingsdienste (basies en

toegepas) as voorligtingsdienste aan die landbousektor, terwyl die verskaffers van boerderybenodigdhede (veral chemiese firmas en veevoervervaardigers) as ondersteuning vir hul bemarkingspogings, 'n sekere mate van ontwikkelingsnavorsing en produkvoorligting onderneem het. Die Departement van Landbou en Visserye het dan ook verreweg as die belangrikste werkgewer vir opgeleide landboukundiges opgetree. Geleidelik het verskeie landboukoöperasies op die aandrag van hulle lede oor die afgelope 10-15 jaar tot die terreine van ontwikkelingsnavorsing en bedryfsvoorligting toegetree.

Verder het verskeie landboubeheerrade ondervind dat, te midde van 'n tegnologiese ontploffing, dit vir hulle onmoontlik geword het om hulle opdrag van ordelike bemarking, prysstabilisasie en bedryfsbevordering behoorlik te verrig sonder direkte toegang tot sekere tegniese en vakkundige personeel.

Groot druk is ook uit produsentegeleedere op beheerrade uitgeoefen om tot die voorligtingsterrein toe te tree, maar, met enkele uitsonderings, is optrede van hierdie aard vanweë beperkinge onder die Bemarkingswet nie goedgekeur nie.

As vernaamste redes vir hierdie ontwikkeling kan die volgende aangevoer word

- Die algemene skaarste aan opgeleide mannekrag binne die breë ekonomie, wat dit vir die staat al moeiliker gemaak het om mededingend te bly met salarisse.
- Die betreklik streng salarisbeleid wat deur die Staatsdienskommissie (Kommissie vir Administrasie) gevolg is, en wat beroepsdifferensiasie eers op 'n laat stadium moontlik gemaak het.
- Hierteenoor kon koöperasies, soos die handel- sektor, 'n meer soepel benadering volg.
- Ook die algemeen verhoogde peil van opleiding van boere wat op hul beurt lede en direkteure van koöperasies word, het op plaaslike vlak behoeftes en die ontwikkeling van dienste gestimuleer.
- Die toenemende finansieringsrol van koöperasies het hulle gedwing om meer betrokke te raak by wat op die individuele boer se plaas aangaan, veral

deur beplannings- en adviesdienste.

Om die bogenoemde ontwikkelings te kwantifiseer, kan gestel word dat teen 1981 'n totaal van 163 gegraduateerdes en 208 diplomeerdes in die diens van landboukoöperasies by landbouontwikkelingsdienste betrokke was. Van dié 163 gegraduateerdes was 13 op doktrale, 39 op magister-, 35 op honores- en 76 op baccalaureusvlak gekwalifiseer.

## 2.2 Boere

Wat die benutting van in landbou gegraduateerde mannekrag as boere betref, het 'n RGN-ondersoek in 1973 (verslag MM 64) aangedui dat 16% van die 1 569 persone wat in die opname betrek is, geboer het.

Van 'n totaal van 546 direkteure van koöperasies wat oor die tydperk 1978-1981 direkteurskursusse, aangebied deur die SALU, bygewoon het, het 23% minstens B-grade gehad, terwyl 5% ook nagraadse opleiding ondergaan het. Dit is natuurlik 'n geselekteerde groep en dit omvat ook alle vorme van akademiese opleiding.

Resente syfers oor die opleidingspeil van boere is ongelukkig nie beskikbaar nie. Dat daar 'n tendens is dat die opleidingspeil van boere met die verloop van tyd verhoog, is nie te betwyfel nie. Bowendien maak die steeds toenemende eise wat boerdery aan die individuele ondernemer stel, sodanige ontwikkeling noodsaaklik. Die steeds groter wordende risikofaktore, hoë kapitaalbelegging, vinnig stygende produksiekoste as gevolg van inflasie, en ander faktore, bring mee dat veral ekonomiese en finansiële beplanning en voorligting van steeds groter belang vir die boer word.

## 3. KOÖRDINASIE

Baie word ook gesê rakende 'n gebrek aan koördinering tussen bestaande dienste en mannekrag. Terwyl dit baie waar is, kan koördinasie alleen waarskynlik nie ons huidige probleme oplos nie, maar sal meer fundamenteel gedink moet word.